

**⚠ Sicherheitshinweise**  
Setzen Sie das Produkt weder Feuchtigkeit noch Stößen aus. Gefahr von Beschädigung.

**Verwendung von Batterien**  
• **VORSICHT!** Wenn die Batterien nicht fachgerecht ersetzt werden, besteht Explosionsgefahr. Nur durch Batterien des gleichen Typs ersetzen. Auf richtige Polarität achten.  
• Die Batterien (Batteriesatz oder eingesetzte Batterien) keiner zu starken Hitze durch Sonneneinstrahlung, Feuer usw. aussetzen. Vor mechanischer Stoßbelastung schützen.

#### I. Beschreibung

1. Rote LED Anzeige
2. Taste ▲
3. Stop Taste
4. Lichttaste (nur 6196477)
5. Taste ▼
6. Batteriefach
7. Einstelltaste P2

#### II. Halter befestigen

Wählen Sie eine Montagestelle, hinter der sich keine Rohre oder Kabel befinden. Bohren Sie zwei Löcher, setzen Sie die Dübel ein und befestigen Sie den Träger (a) mit den Schrauben an der Wand. Stecken Sie den Halter (b) auf den Träger und die Fernbedienung in den Halter.

#### III. Batterie einsetzen/tauschen

Lösen Sie zum Tauschen die Schraube am Batteriefach. Schieben Sie das Batteriefach auf. Legen Sie die mitgelieferte 3 V CR2430 Batterie mit + (Plus-Pol) nach oben in das Batteriefach ein und schließen es wieder. Sichern Sie das Fach mit der Schraube.

#### IV. Rohrmotor einstellen

1. Einschalten. Ein langgezogener Ton ist zu hören.
2. Drücken Sie die Einstelltaste P2 zweimal mit einem dünnen, spitzen Werkzeug. Zwei kurze Töne sind zu hören.
3. Diejenige Pfeiltaste, die Sie nach den Tönen drücken, wird dem Öffnen der Markise zugeordnet.

#### Konformitätserklärung

Hiermit erklärt HORNBACH Baumarkt AG, dass der Funkanlagentyp „Fernbedienung“ der Richtlinie 2014/53/EU entspricht. Der vollständige Text der EU-Konformitätserklärung ist unter der folgenden Internetadresse verfügbar: [www.hornbach.com/productcompliance](http://www.hornbach.com/productcompliance)

#### Technische Daten

Eingangsspannung 2,6 V~3,3 V (CR2430)  
Sendefrequenz 433,92 MHz ± 100 KHz  
Sendeleistung 10 mW  
Ruhestrom ≤ 5 uA  
Sendestrom ≤ 15 uA  
Betriebstemperatur -5 °C - 50 °C  
Sendereichweite Innenbereich: > 40 m  
Außenbereich: > 200 m

#### ⚠ Informations de sécurité

N'exposez pas le produit à l'humidité ni à des chocs mécaniques. Risque de détérioration.

**Fonctionnement avec piles**  
• **ATTENTION!** Risque d'explosion lorsque les piles ne sont pas remplacées correctement. Veuillez remplacer les piles seulement avec des piles du même type. Veuillez vous assurer de la polarité correcte.  
• N'exposez pas les piles à une chaleur excessive tel que provenant du soleil, d'un feu, etc. Veuillez protéger des chocs mécaniques. Veuillez conserver au sec

#### I. Description

1. Voyant lumineux rouge LED
2. Bouton ▲
3. Bouton d'arrêt
4. Bouton de voyant lumineux (seulement 6196477)
5. Bouton ▼
6. Compartiment à piles
7. Bouton de réglage P2

#### II. Fixer le support de la télécommande

Sélectionnez un emplacement d'installation sans tuyaux ni câbles derrière celui-ci. Percez deux trous, insérez les chevilles et fixez le porte-support (a) sur le mur à l'aide des vis fournies. Collez le support (b) sur le porte-support. Placez la télécommande dans le support.

#### III. Insérer la pile

Pour remplacer les piles, retirez la vis du cache du compartiment de piles. Ouvrez le cache coulissant du compartiment de piles. Placez la pile 3 V CR2450 sur le haut dans le compartiment à piles et fermez-le à nouveau. Fermez le cache du compartiment de piles avec la vis.

#### IV. Mise en place du moteur tubulaire

1. Mettre sous tension. Un signal sonore long retentit.
2. Appuyez deux fois sur le bouton de réglage P2 avec un outil fin et pointu. Deux signaux sonores courts retentissent.

#### Déclaration de conformité

HORNBACH Baumarkt AG déclare que le type d'équipement radio « télécommande » est conforme à la directive 2014/53/UE. Le texte complet de la déclaration de conformité UE est disponible à l'adresse Internet suivante: [www.hornbach.com/productcompliance](http://www.hornbach.com/productcompliance)

#### Données techniques

Tension d'entrée 2,6 V~3,3 V (CR2430)  
Fréquence de lancement 433,92 MHz ± 100 KHz  
Puissance de transmission 10 mW  
Courant de repos ≤ 5 uA  
Courant d'émission ≤ 15 uA  
Température de fonctionnement -5 °C - 50 °C  
Distance de lancement intérieurs: > 40 m  
extérieurs: > 200 m

5637624  
6196477  
6196478

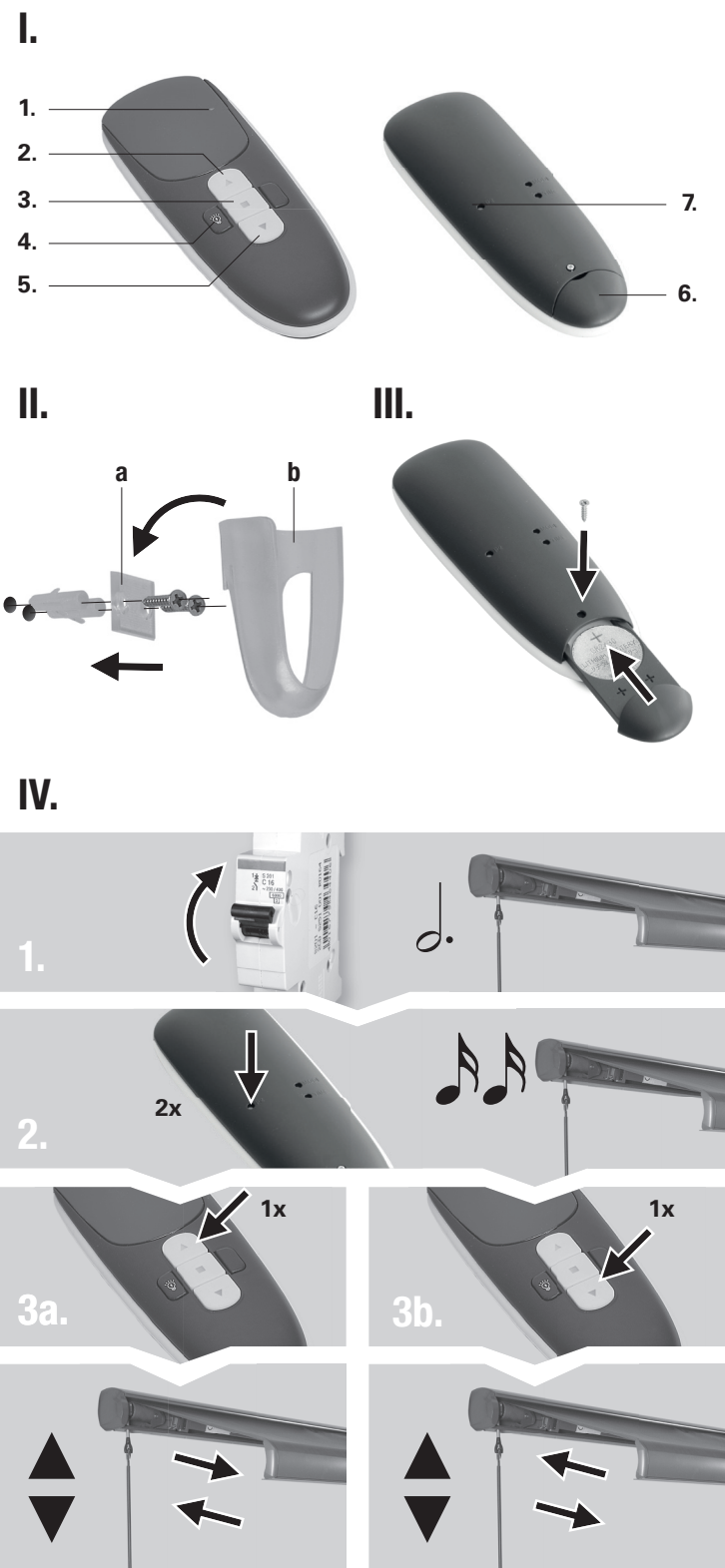
Manufactured for  
HORNBACH Baumarkt AG  
Hornbachstraße 11  
76879 Bornheim / Germany



5637624/6196477\_2021/06\_V1.2



- D** Fernbedienung - Benutzerhandbuch
- F** Télécommande - Manuel de l'utilisateur
- I** Telecomando - Manuale per l'utente
- NL** Afstandsbediening - Handleiding



#### ⚠ Istruzioni di sicurezza

Non esporre il prodotto all'umidità o a shock meccanici. Risico di danni.

#### Per l'impiego di batterie

- **ATTENZIONE!** Pericolo di esplosione in caso di batteria non sostituita correttamente. Sostituire solo con batterie dello stesso tipo. Assicurarsi della corretta polarità.
- Non esporre le batterie a fonti di calore eccessivo (luce solare, fuoco, ecc.). Proteggere da shock meccanici. Tenere in un luogo pulito e asciutto.

#### I. Descrizione

1. Spia luminosa rossa LED
2. Pulsante ▲
3. Pulsante stop
4. Pulsante luce (solo 6196477)
5. Pulsante ▼
6. Vano batterie
7. Pulsante impostazioni P2

#### II. Fissare la custodia per il telecomando.

Selezionare una superficie senza cavi o tubi dietro di essa. Creare due buchi col trapano, inserire i tasselli e fissare il supporto per la custodia (a) sul muro utilizzando le viti in dotazione. Inserire la custodia (b) nel supporto. Mettere il telecomando nella custodia.

#### III. Inserire la batteria

Per sostituire la batteria rimuovere la vite del vano batteria. Aprire il vano batteria. Inserire la batteria 3 V CR2450 in dotazione col + (polo positivo) rivolto verso l'alto nel vano della batteria e richiudere. Fissare il vano batteria con la vite.

#### IV. Installazione motore tubolare

1. Accendere. Si sentirà un suono lungo.
2. Premere il pulsante di impostazioni P2 con un oggetto sottile e appuntito. Si sentiranno due suoni brevi.
3. Il pulsante freccia, da premere in seguito, sarà assegnato per l'estensione del tendone:

#### Dichiarazione di conformità

Con la presente, HORNBACH Baumarkt AG dichiara che l'attrezzatura radio tipo "telecomando" è conforme alla Direttiva 2014/53/UE. Il testo completo della dichiarazione di conformità UE è disponibile all'indirizzo internet seguente: [www.hornbach.com/productcompliance](http://www.hornbach.com/productcompliance)

#### Dati tecnici

Tensione di ingresso 2,6 V~3,3 V (CR2430)  
Frequenza di lancio 433,92 MHz ± 100 KHz  
Potenza di trasmissione 10 mW  
Corrente a circuito chiuso ≤ 5 uA  
Corrente in emissione ≤ 15 uA  
Temperatura di funzionamento -5 °C - 50 °C  
Distanza di lancio indoor: > 40 m  
all'esterno: > 200 m

#### ⚠ Veiligheidsinformatie

Tenere fuori dalla portata dei bambini.

- Niet open, smontare, tagliere o mandare in corto circuit de batterien. Niet usare batterien nuove e vecchie insieme.
- Osservare le istruzioni di sicurezza sulle batterie e sul loro imballaggio.
- Rimuovere le batterie in caso di fuoriuscite e pulire a fondo lo scomparto delle batterie. Evitare il contatto con gli occhi e la pelle.
- Non ingerire le batterie, pericolo di ustione chimica.

#### I. Beschrijving

1. Rood led indicatielampje
2. Toets ▲
3. Stoptoets
4. Lichttoets (alleen 6196477)
5. Toets ▼
6. Batterijvak
7. Insteltoets P2

#### II. Bevestig de afstandsbediening houder

Selecteer een installatielocatie zonder leidingen of kabels erachter. Boor twee gaten, voeg de pluggen in en bevestig de steun (a) aan de muur met behulp van de meegeleverde schroeven. Kleef de houder (b) op de steun. Plaats de afstandsbediening in de houder.

#### III. Batterij invoegen

Voor het vervangen verwijder de schroef van het batterijvak. Schuif het batterijvak open. Plaats de meegeleverde 3 V CR2450-batterij met + (plus-pool) naar boven gericht in het batterijvak en sluit deze met de schroef.

#### IV. De buismotor instellen

1. Inschakelen. Er is een lang geluid hoorbaar.
2. Druk twee keer met een puntig gereedschap op insteltoets P2. Er zijn twee korte geluiden hoorbaar.
3. De pijltoets waarop u vervolgens drukt, zal worden toegewezen om de luifel uit te schuiven:

#### ⚠ Veiligheidsinformatie

Stel het product niet bloot aan vocht en mechanische schokken. Risico op beschadiging.

**Voor het gebruik van batterijen**  
• **OPGELET!** Explosiegevaar als de batterijen niet correct zijn vervangen. Alleen vervangen door batterijen van hetzelfde type. Let op de juiste polariteit.  
• Stel de batterijen niet bloot aan extreme hitte van zonlicht, vuur, enz. Bescherm ze tegen mechanische schokken. Houd ze droog en schoon.

#### I. Beschrijving

1. Rood led indicatielampje
2. Toets ▲
3. Stoptoets
4. Lichttoets (alleen 6196477)
5. Toets ▼
6. Batterijvak
7. Insteltoets P2

#### II. Bevestig de afstandsbediening houder

Selecteer een installatielocatie zonder leidingen of kabels erachter. Boor twee gaten, voeg de pluggen in en bevestig de steun (a) aan de muur met behulp van de meegeleverde schroeven. Kleef de houder (b) op de steun. Plaats de afstandsbediening in de houder.

#### III. Batterij invoegen

Voor het vervangen verwijder de schroef van het batterijvak. Schuif het batterijvak open. Plaats de meegeleverde 3 V CR2450-batterij met + (plus-pool) naar boven gericht in het batterijvak en sluit deze met de schroef.

#### IV. De buismotor instellen

1. Inschakelen. Er is een lang geluid hoorbaar.
2. Druk twee keer met een puntig gereedschap op insteltoets P2. Er zijn twee korte geluiden hoorbaar.
3. De pijltoets waarop u vervolgens drukt, zal worden toegewezen om de luifel uit te schuiven:

#### Conformiteitsverklaring

Hierbij verklaart HORNBACH Baumarkt AG dat het radioapparaattype "afstandsbediening" in overeenstemming is met Richtlijn 2014/53/EU. De volledige tekst van de EU-conformiteitsverklaring is beschikbaar op het volgende internetadres: [www.hornbach.com/productcompliance](http://www.hornbach.com/productcompliance)

#### Technische gegevens

Input voltage 2,6 V~3,3 V (CR2430)  
Startfrequentie 433,92 MHz ± 100 KHz  
Transmissievermogen 10 mW  
Ruststroom ≤ 5 uA  
Emissiestroom ≤ 15 uA  
Bedrijfstemperatuur -5 °C - 50 °C  
Startafstand indoor: > 40 m  
outdoor: > 200 m

#### ⚠ Veiligheidsinformatie

Houd ze buiten het bereik van kinderen.

- Batterijen niet openen, uit elkaar halen, opensnijden of kortsluiten. Gebruik geen oude en nieuwe batterijen tegelijk.
- Neem de veiligheidsinstructies en andere opmerkingen over de batterijen en de verpakking in acht.
- Verwijder lekkende batterijen en maak het batterijvak grondig schoon. Vermijd contact met ogen en huid.
- Slik de batterij niet in, gevaar voor chemische brandwonden.

#### I. Beschrijving

1. Rood led indicatielampje
2. Toets ▲
3. Stoptoets
4. Lichttoets (alleen 6196477)
5. Toets ▼
6. Batterijvak
7. Insteltoets P2

#### II. Bevestig de afstandsbediening houder

Selecteer een installatielocatie zonder leidingen of kabels erachter. Boor twee gaten, voeg de pluggen in en bevestig de steun (a) aan de muur met behulp van de meegeleverde schroeven. Kleef de houder (b) op de steun. Plaats de afstandsbediening in de houder.

#### III. Batterij invoegen

Voor het vervangen verwijder de schroef van het batterijvak. Schuif het batterijvak open. Plaats de meegeleverde 3 V CR2450-batterij met + (plus-pool) naar boven gericht in het batterijvak en sluit deze met de schroef.

#### IV. De buismotor instellen

1. Inschakelen. Er is een lang geluid hoorbaar.
2. Druk twee keer met een puntig gereedschap op insteltoets P2. Er zijn twee korte geluiden hoorbaar.
3. De pijltoets waarop u vervolgens drukt, zal worden toegewezen om de luifel uit te schuiven:

#### Conformiteitsverklaring

Hierbij verklaart HORNBACH Baumarkt AG dat het radioapparaattype "afstandsbediening" in overeenstemming is met Richtlijn 2014/53/EU. De volledige tekst van de EU-conformiteitsverklaring is beschikbaar op het volgende internetadres: [www.hornbach.com/productcompliance](http://www.hornbach.com/productcompliance)

#### Technische gegevens

Input voltage 2,6 V~3,3 V (CR2430)  
Startfrequentie 433,92 MHz ± 100 KHz  
Transmissievermogen 10 mW  
Ruststroom ≤ 5 uA  
Emissiestroom ≤ 15 uA  
Bedrijfstemperatuur -5 °C - 50 °C  
Startafstand indoor: > 40 m  
outdoor: > 200 m



**⚠ Säkerhetsinformation**  
Produkten får inte utsättas för fukt och mekaniska stötar. Risk för skador.

**Använda med batterier**

• VARNING! Risk för explosion vid fel insatta batterier. Använd alltid batterier av samma typ. Kontrollera att batteriernas polriktning är korrekt.  
• Batterierna får inte utsättas för stark hetta, solljus, eld osv. Skydda från stötar. Håll batterierna torra och rena. Förvara utom räckhåll för barn.

• Batterierna får inte öppnas, monteras isär, kapas eller kortslutas. Använd inte utslitna och färska batterier tillsammans.  
• Observera säkerhetsmeddelanden och andra meddelanden på batteriet och batteriförpackningen.  
• Ta bort läckande batterier och rengör batterifacket noga. Undvik kontakt med ögon och hud.  
• Batterier får inte sväljas. Risk för kemiska brännskador.

**I. Beskrivning**

1. Röd lysdiod
2. Knapp ▲
3. Stoppknapp
4. Ljusknapp (enbart 6196477)
5. Knapp ▼
6. Batterifack
7. Inställningsknapp P2

**II. Fast fjärrkontrollshållare**

Välj en installationsplats utan ledningar eller kablar bakom den. Borra två hål, tryck in pluggarna och skruva fast hållarens stöd (a) på väggen med de medföljande skruvarna. Sätt fast hållaren (b) på stödet. Sätt fjärrkontrollen på hållaren.

**III. Sätta i batterier**

Skruva av skruven till batterifacket för att byta. Skjut locket åt sidan för att öppna facket. Sätt i det medföljande batteriet 3 V CR2450 med + (pluspolen) uppåt i batterifacket och stäng batteriluckan. Fäst locket till batterifacket med skruven.

**IV. Inställning av rörmotor**

1. Påsättning. Ett långt ljud hörs.
2. Tryck på knappen P2 två gånger med ett smalt och spetsigt verktyg. Två korta ljud hörs.
3. Pilknappen används för att fälla ut markisen:

a. Om du trycker på ▲ efter ljuden, kommer ▲ markisen fällas ut från och med nu, eller  
b. Om du trycker på ▼ efter ljuden, kommer ▼ markisen fällas ut från och med nu.  
Inställning av fjärrkontrollen raderar alla tidigare inställningar. Tryck på knapparna med intervaller på högst 10 sekunder, annars återvänder de tidigare inställningarna.

**Avfallshantering**

Symbolen med den överkorsade soptunnan avser krav på separat kassering av elektriska och elektroniska komponenter (WEEE). Elektriska och elektroniska apparater kan innehålla hälso- och miljöfarliga material. Får ej kastas tillsammans med vanligt hushållsavfall. Lämna gamla batterier på uppsamlingsplats för elektrisk och elektronisk utrustning. På så sätt hjälper du till att spara resurser och skydda miljön. Om du vill veta mera kan du rådfråga din återförsäljare eller lokala myndigheter.

Gamla batterier måste kasseras på rätt sätt. Fysiska butiker som säljer batterier och kommunala uppsamlingsplatser har särskilda behållare för gamla batterier.

**Deklaration om överensstämmelse**

HORNBACH Baumarkt AG intygar härmed att radioutrustningstypen "fjärrkontroll" överensstämmer med direktiv 2014/53/EU och maskindirektiv 2014/53/EG. Den kompletta texten från EG om överensstämmelse finns på följande internetadress: www.hornbach.com/productcompliance

**Tekniska data**

Ingångsspänning	2.6 V~3.3 V (CR2430)
Startfrekvens	433.92 MHz ± 100 KHz
Överföringseffekt	10 mW
Vilostrom	≤ 5 uA
Utsläppsström	≤ 15 uA
Drifttemperatur	-5 °C - 50 °C
Startavstånd	inomhus: > 40 m utomhus: > 200 m

**⚠ Bezpečnostní informace**

Produkt nevystavujte vlhkosti a mechanickým nárazům. Nebezpečí poškození.

**Pro použití baterii**

• POZOR! Nebezpečí výbuchu, pokud nejsou baterie správně vyměněny. Vyměňujte pouze za baterie stejného typu. Zajistěte správnou polaritu.  
• Nevystavujte baterie nadměrnému teplu ze slunečního záření, ohně apod. Chraňte před mechanickými otřesy. Udržujte suché a čisté.

Uchovávejte mimo dosah dětí.  
• Baterie neotvírejte, rozebírejte, nerozřezávejte ani nezkratujte. Nepoužívejte spolu staré a nové baterie.  
• Dodržujte bezpečnostní pokyny a další poznámky na baterii a jejím obalu.  
• Odstraňte vytékající baterie a důkladně vyčistěte prostor pro baterie. Zabraňte kontaktu s očima a pokožkou.  
• Baterii nepolykejte, nebezpečí chemického popálení.

**I. Popis**

1. Červená kontrolka LED
2. Tlačítko ▲
3. Tlačítko stop
4. Tlačítko světla (pouze 6196477)
5. Tlačítko ▼
6. Příhradka na baterie
7. Nastavovací tlačítko P2

**II. Upevněte držák dálkového ovládání**

Vyberte místo instalace, za nímž se nenachází potrubí ani kabely. Vyrtejte dvě díry, vložte zástrčky a upevněte oporu držáku (a) na zeď pomocí dodaných šroubů. Nalepte držák (b) na oporu držáku. Vložte dálkové ovládání do držáku.

**III. Vkládání baterie**

Pro výměnu odšroubujte šroub příhrádky na baterie. Vysuňte příhrádku. Umístěte dodanou 3V baterii CR2450 s + (plus pol) směrem nahoru do příhrádky na baterie a opět ji uzavřete. Příhrádku na baterie zajistěte šroubem.

**IV. Nastavení tubulárního motoru**

1. Zapněte. Může být slyšen dlouhý zvuk.
2. Tenkým špičatým nástrojem dvakrát stiskněte nastavovací tlačítko P2. Dva krátké zvuky lze dlouhý zvuk.

**Prohlášení o shodě**

Tímto společností HORNBACH Baumarkt AG prohlašuje, že radiové zařízení typu „dálkové ovládání“ je v souladu se směrnicí 2014/53/EU. Úplný text prohlášení o shodě EU je k dispozici na následující internetové adrese: www.hornbach.com/productcompliance

**Technické údaje**

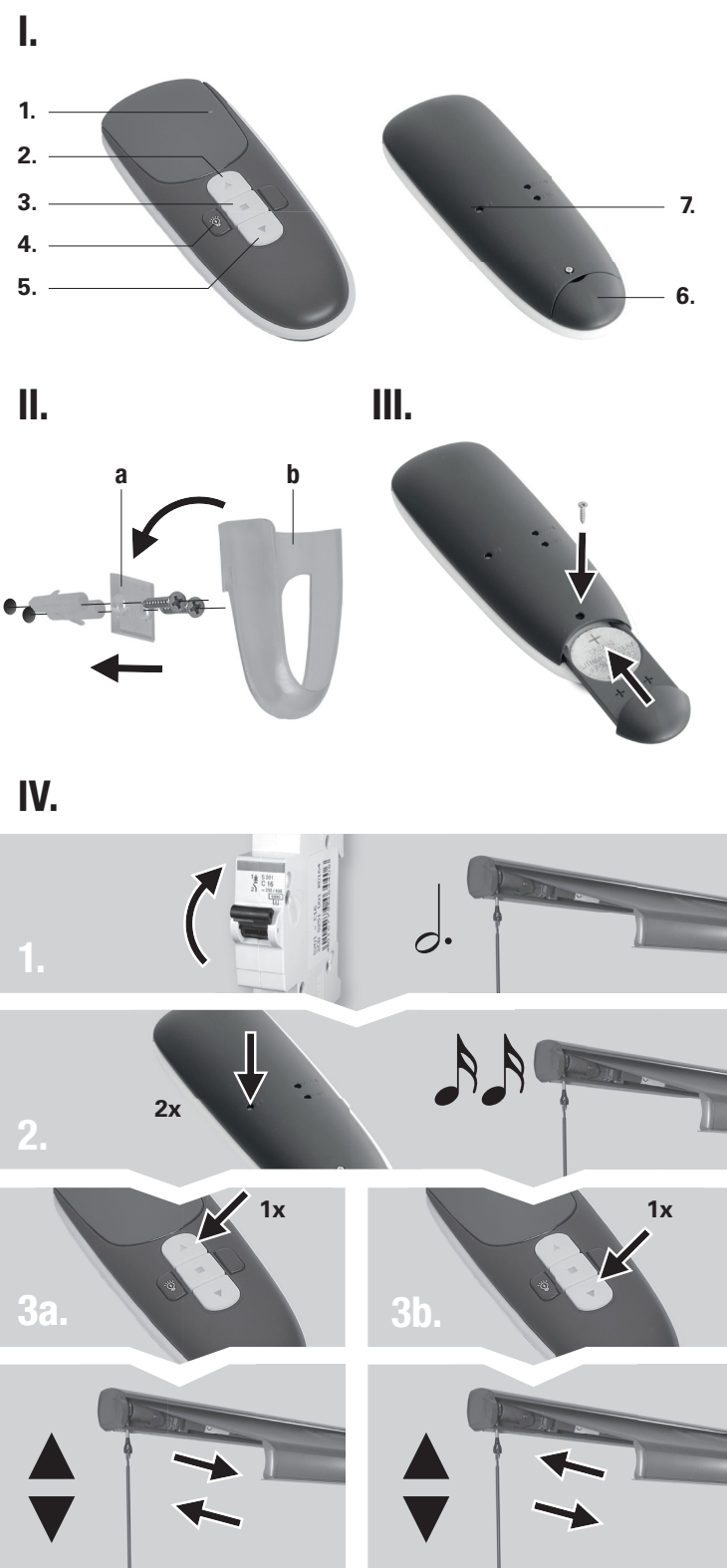
Vstupní napětí	2,6 V~3,3 V (CR2430)
Spouštěcí frekvence	433,92 MHz ± 100 kHz
Přenosová síla	10 mW
Klidový proud	≤ 5 uA
Emisní proud	≤ 15 uA
Pracovní teplota	-5~50 °C
Spouštěcí vzdálenost	uvnitř: > 40 m venku: > 200 m

5637624  
6196477  
6196478

Manufactured for  
HORNBACH Baumarkt AG  
Hornbachstraße 11  
76879 Bornheim / Germany



- (S) Fjärrkontroll - Bruksanvisning
- (CZ) Dálkové ovládání – uživatelská příručka
- (SK) Diaľkové ovládanie – používateľská príručka
- (RO) Telecomandă - Manual de utilizare



**⚠ Bezpečnostné informácie**

Výrobok nevystavujte pôsobeniu vlhkosti a mechanickým otrasom. Nebezpečenstvo poškodenia.

**Používanie batérií**

• POZOR! Pri nesprávnej výmene batérií hrozí nebezpečenstvo výbuchu. Vymeňte batérie iba za batérie rovnakého typu. Skontrolujte správnu polaritu.  
• Nevystavujte batérie nadmernému teplu zo slnečného žiarenia, ohňa atď. Chráňte pred mechanickými nárazmi.



Udržujte v suchu a čistote. Uchovávať mimo dosahu detí.  
• Neotvárajte, nerozoberajte, neotvárajte rezaním ani neskratujte batérie. Nepoužívajte staré a nové batérie spolu.  
• Dodržiavajte bezpečnostné pokyny a ďalšie pokyny týkajúce sa batérie a ich obalu.  
• Odstráňte netesné batérie a dôkladne vyčistite priestor pre batérie. Zabraňte kontaktu s očami a pokožkou.  
• Batériu nepolykajte, hrozí riziko chemického popálenia.

**I. Opis**

1. Červená LED kontrolka
2. Tlačidlo ▲
3. Tlačidlo zastavenia
4. Tlačidlo osvetlenia (iba 6196477)
5. Tlačidlo ▼
6. Priestor pre batérie
7. Tlačidlo nastavenia P2

**II. Oprava držiaka diaľkového ovládania**

Vyberte miesto inštalácie tak, aby za ním nebolo potrubie alebo káble. Vrtajte dva otvory, zasunúť zátky a pomocou dodaných skrutiek upevnite podperu držiaka (a) na stenu. Upevnite držiak (b) na podperu držiaka. Diaľkový ovládač vložte do držiaka.

**III. Vloženie batérie**

Pri výmene odstráňte skrutku priečinku na batériu. Posunutím otvorte priečinok. Vložte dodanú batériu CR2450 3 V značkou + (kladný pól) smerom nahor do priehradky na batérie a opäť ju zatvorte. Zaisťte priečinok na batériu pomocou skrutky.

**IV. Nastavenie tubulárneho motora**

1. Zapnite. Budete počuť dlhý zvuk.
2. Stlačte dvakrát tlačidlo nastavenia P2 pomocou tenkého špičateho nástroja. Ozvu sa dva krátke zvuky.
3. Tlačidlo so šípkou, ktoré stlačíte ďalej, bude pridelené na roztiahnutie markízy:

**I. Opis**

1. Ak stlačíte tlačidlo ▲ po zvukoch, ▲ bude odteraz vysúvať markizu, alebo
2. Ak stlačíte tlačidlo ▼ po zvukoch, ▼ bude odteraz zasúvať markizu.

**II. Instrukcia o likvidácii odpadu**

Piktogram s prečiarknutým košom poukazuje na požiadavku na samostatnú likvidáciu elektrických a elektronických zariadení (WEEE). Elektrické a elektronické zariadenia môžu obsahovať materiály nebezpečné pre životné prostredie. Tento spotrebič nevyhadzujte ako domový odpad. Odovzdajte ho do zberného miesta pre elektrický a elektronický odpad. Týmto spôsobom pomôžete šetriť zdroje a chrániť životné prostredie. Ďalšie informácie získate od svojho predajcu alebo miestnych úradov.

Použitá batérie musia byť správne zlikvidované. Predajne batérií a mestské zberné miesta ponúkajú špeciálne kontajnery na likvidáciu batérií.

**Vyhlásenie o zhode**

Spoločnosť HORNBACH Baumarkt AG týmto vyhlasuje, že typ rádiového zariadenia „dialkové ovládanie“ je v súlade so smernicou 2014/53/EU. Úplné znenie vyhlásenia o zhode EÚ je k dispozícii na tejto internetovej adrese: www.hornbach.com/productcompliance

**Technické údaje**

Vstupné napätie	2,6 V ~ 3,3 V (CR2430)
Frekvencia spustenia	433,92 MHz ± 100 KHz
Napájacie napätie	10 mW
Pokojoový prúd	≤ 5 uA
Emisný prúd	≤ 15 uA
Pracovní teplota	-5 °C až 50 °C
Vzdialenosť na spustenie	vnútri: > 40 m vonku: > 200 m

**⚠ Informații de siguranță**

Nu expuneți produsul la umezeală și șoc mecanic. Risc de defectare.

**Pentru folosire cu baterii**

• ATENȚIE! Pericol de explozie atunci când bateriile nu sunt înlocuite corect. Înlocuiți bateriile numai cu baterii de același tip. Asigurați polaritatea corectă.  
• Nu expuneți bateriile la căldură excesivă de la soare, foc, etc. Protejați de șocuri mecanice. Păstrați uscat și curat.



A nu se lăsa la îndemâna copiilor.  
• Nu deschideți, dezamblați, nu deconectați sau scurcircuitați bateriile. Nu utilizați împreună baterii vechi și noi.  
• Respectați notele de siguranță și alte indicații despre baterie și ambalajul acesteia.  
• Îndepărtați bateriile care se scurg și curățați bine compartimentul pentru baterii. Evitați contactul cu ochii și pielea.  
• Nu ingerați bateria, pericol de arsuri chimice.

**I. Descriere**

1. Indicator luminos roșu tip LED
2. Buton ▲
3. Buton de Stop
4. Buton luminos (doar pentru modelul 6196477)
5. Buton ▼
6. Compartiment de baterii
7. Buton de configurare P2

**II. Fixați suportul telecomenzii**

Selectați o locație de instalare fără țevi sau cabluri în spatele acestora. Efectuați două găuri, introduceți dopurile și fixați elementul de fixare al suportului (a) pe perete, folosind șuruburile furnizate. Lipiți elementul de fixare (b) pe suport. Puneți telecomanda în elementul de fixare al suportului.

**III. Inserați bateria**

Pentru înlocuire îndepărtați șurubul de pe capacul compartimentului pentru baterie. Deschideți prin glisare compartimentul pentru baterie. Așezați bateria livrată de 3 V CR2450 cu polul + (plus) orientată în sus în compartimentul bateriei și închideți din nou telecomanda. Fixați compartimentul pentru baterie cu șurubul de fixare.

**IV. Instalarea motorului tubular**

1. Comutator pornire. Se va auzi un sunet lung.
2. Apăsăți butonul de configurare P2 de două ori cu ajutorul unei scule subțiri. Se vor auzi două sunete scurte.

**Declarația de conformitate**

Prin prezenta, HORNBACH Baumarkt AG declară că tipul de echipament „telecomandă” este produs în conformitate cu Directiva 2014/53/EU. Textul integral al declarației UE de conformitate este disponibil la următoarea adresă de internet: www.hornbach.com/productcompliance

**Date tehnice**

Tensiune de alimentare	2,6 V~3,3 V (CR2430)
Frecvența de lansare	433.92 MHz ± 100 KHz
Putere de transmisie	10 mW
Curent de stare	≤ 5 uA
Curent de emisie	≤ 15 uA
Temperatura de lucru	-5 °C - 50 °C
Distanța de lansare	la interior: > 40 m la exterior: > 200 m