

# MASSIVHOLZPROFILE BOIS RABOTES MASSIFS

*für den Innen- und Außenbereich  
pour l'intérieur et l'extérieur*

## Verlegetips

### **Vor der Verarbeitung:**

- die Massivholzprofile mehrere Tage dem Raumklima anpassen
- Folie entfernen
- an den Enden und in der Mitte mit Kreppband zusammenbinden
- unbehandeltes Holz vor der Montage allseitig streichen

### **Die Unterkonstruktion:**

- trockene Latten im Abstand von maximal 50 cm anschrauben
- Unebenheiten durch Sperrholzstreifen ausgleichen
- bei Anwendungen im Außenbereich und in Feuchträumen auf Hinterlüftung achten

### **Die Befestigung:**

- mit Schaftschrauben durch die Feder oder das volle Holz befestigen
- bei einer waagerechten Verlegung immer die Feder nach oben befestigen
- Brettfeder bis zum Anschlag in die Nut treiben

## Conseils de pose

### **Avant la pose:**

- acclimater les lambris à la température ambiante de la pièce
- enlever le film polyane
- mettre du scotch havane afin de les tenir ensemble
- vernir le bois de tous les côtés s'il n'est pas verni en usine

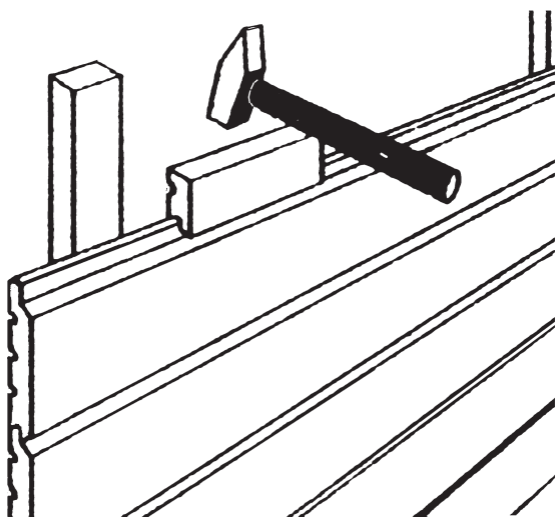
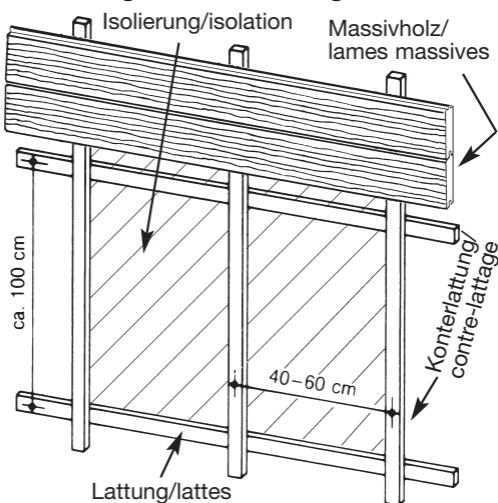
### **Le contre-lattage:**

- fixer des lattes sèches tous les 50 cm
- corriger les inégalités de surface avec des bouts de contreplaqué
- faire une bonne ventilation particulièrement dans les pièces humides ou à l'extérieur

### **La fixation:**

- fixer avec des vis à travers la languette ou le bois
- pour une pose horizontale, fixer toujours la languette vers le haut
- bien fixer la languette dans la rainure

### **Konterlattung/le contre-lattage**



Dieser Verlegetips liegt langjährige Erfahrungen zugrunde. Rechtliche Ansprüche können daraus nicht abgeleitet werden.

Ces conseils vous sont donnés par des spécialistes et ne peuvent être juridiquement revendiqués.