



FLORI COMPACT

3 Liter



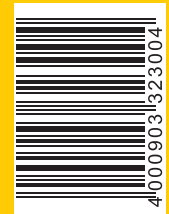
Hergestellt in Deutschland

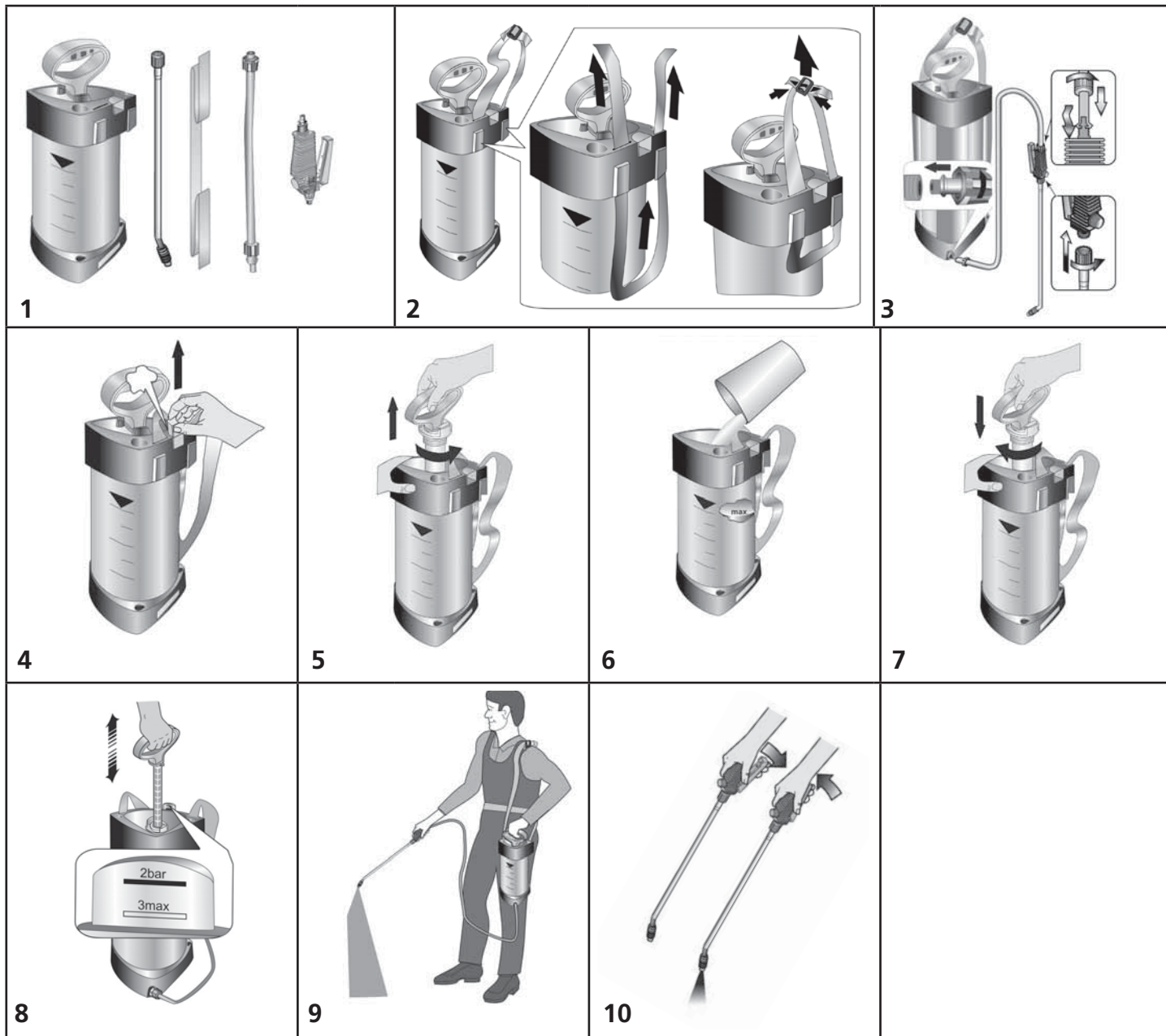
bedeutet auch den Erhalt
von Arbeitsplätzen –
wir sind uns unserer
Verantwortung bewusst.

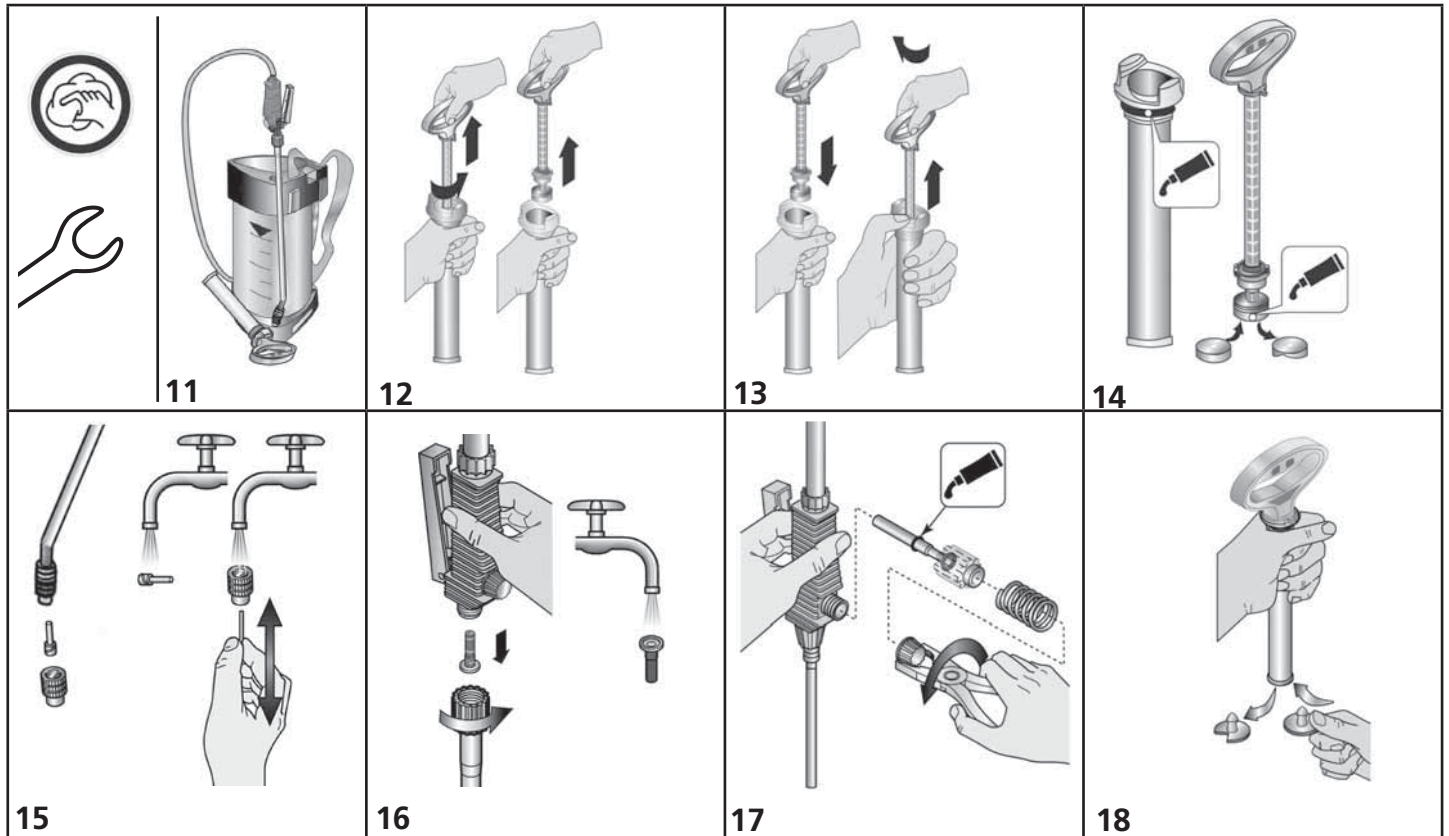


Made in Germany
 Fabriqué en Allemagne
 Vervaardigd in Duitsland
 Fabricado en Alemania
 Fabricado na Alemanha
 Prodotto in Germania
 Κατασκευάζεται στη Γερμανία
 Fremstillet i Tyskland
 Valmistettu Saksassa
 Produsert i Tyskland
 Tillverkad i Tyskland
 Изготовлено в Германии
 Wyprodukowano w Niemczech
 Toodetud Saksamaal
 Izgatavots Vācijā
 Pagaminta Vokietijoje
 Framleitt í Þýskalandi

	FLORI COMPACT	FLORI	PICO	VERIS	MAXIMA
	★	★	★★	★★★★	★★★★★







MESTO Spritzenfabrik Ernst Stockburger GmbH
 Ludwigsburger Straße 71
 D 71691 Freiberg / Neckar
 Tel: +49 71 41 27 20
 Fax: +49 71 41 27 21 00
 E-mail: info@mesto.de
 Internet: <http://www.mesto.de>

D A CH

Verwendung

FLORI COMPACT 3230R ist für das Sprühen von Pflanzenschutzmitteln im Außenbereich und in gut durchlüfteten Räumen vorgesehen. Immer Hinweise der Sprühmittelhersteller beachten.

Zum Zeitpunkt der Herstellung sind keine schädlichen Einwirkungen auf das Gerät der vom Bundesamt BVL zugelassenen Pflanzenschutzmitteln bekannt.

Nicht geeignet für

- entzündliche Flüssigkeiten
- ätzende Stoffe
- Flüssigkeiten mit Temperaturen über 30 °C
- Lösungsmittel und lösungsmittelhaltige Flüssigkeiten
- zähe, klebrige oder Rückstand bildende Flüssigkeiten
- Einsatz im Lebensmittelbereich
- Lagerung und Aufbewahrung von Flüssigkeiten.

Sicherheit

Vorsorge gegen Missbrauch bei Benutzung gefährlicher Mittel treffen. Gerät kindersicher aufbewahren.

Niemals auf Menschen, Tiere, elektrische Geräte und Leitungen, gegen den Wind oder in Gewässer sprühen.

Reparaturen oder Veränderungen am Behälter sind nicht zulässig.

Sicherheitsventil nicht unwirksam machen.

Gerät nicht unter Druck und in der Sonne stehen lassen, vor Hitze und Frost schützen.

Beim Umgang mit gefährlichen Stoffen Schutzausrüstung tragen.

Beim Pumpen stets den max. Sprühdruk beachten.

Vor Befüllen, nach Gebrauch und vor Wartungsarbeiten den Restdruck im Behälter vollständig abbauen.

Nur Ersatz- und Zubehörteile von MESTO verwenden.

Technische Daten

Max. Menge	3 l
Gesamtinhalt	4,2 l
Max. Druck	3 bar
Max. Temperatur	30 °C
Leergewicht	1,2 kg
Gewicht max.	4,2 kg
Behälter	Polyethylen
Max. Volumenstrom	1 l/min
Rückstoßkraft	< 5 N

Zusammenbauen und Prüfen

Abb. 2 - 3

Sichtkontrolle auf Beschädigungen

Dichtheit: Leeres Gerät auf 2 bar aufpumpen. (Abb. 8)

Druckabfall in 30 min. < 0,5 bar.

Funktion: Roten Knopf des Manometers hochziehen. (Abb. 4)

Druck muss entweichen.

Beschädigte oder nicht funktionsfähige Teile sofort ersetzen.

Vorbereiten und Sprühen

Behälter drucklos machen. (Abb. 4)

Abb. 5 - 10

Nach Gebrauch

Restmenge nach geltenden Gesetzen und Regeln sammeln und entsorgen.

Vorschriften des Mittelherstellers beachten!

(Abb. 11)

Wartung und Pflege

(Abb. 12 - 18)

Alle 2 Jahre eine äußere und alle 5 Jahre eine innere Prüfung durch einen Sachkundigen durchführen lassen.

Störungen

Störung	Abhilfe
Im Gerät baut sich kein Druck auf	Pumpe festschrauben. (Abb. 7)
	O-Ring tauschen. (Abb. 14)
	Manschette tauschen. (Abb. 14)
Flüssigkeit dringt aus der Pumpe	Ventilscheibe reinigen oder austauschen. (Abb. 18)
Düse sprüht nicht	Filter und Düse reinigen. (Abb. 15 - 16)
Nur Strahl, keine Zerstäubung	Einsatz in Düse einfügen. (Abb. 15)
Abstellventil schließt nicht. Flüssigkeit tritt ohne Betätigung des Hebels aus.	O-Ring fetten. (Abb. 17)
	Druckbolzen oder O-Ring erneuern. (Abb. 17)

CE- Konformitätserklärung gemäß EG-Richtlinie Maschinen 2006/42/EG, Anhang II, Nr. 1A. Wir, die MESTO Spritzenfabrik Ernst Stockburger GmbH, Ludwigsburger Straße 71, D-71691 Freiberg, erklären in alleiniger Verantwortung, dass die Drucksprühgeräte der Baureihe 3230 ab Fabriknummer 1401 in der gelieferten Ausführung allen einschlägigen Bestimmungen der Richtlinie 2006/42/EG entsprechen. Ferner entsprechen die Geräte der Richtlinie 97/23/EG für Druckgeräte. Rolf Rehkugler, Ludwigsburger Str. 71;

D-71691 Freiberg, ist bevollmächtigt die technischen Unterlagen zusammenzustellen.

Freiberg, 01.01.2014

Bernd Stockburger – Geschäftsführer

Originalbetriebsanleitung

GB IRL AUS USA NZ CDN IND

Usage

FLORI COMPACT 3230R is designed for spraying products to protect plants outdoors and in well ventilated rooms. Always follow the instructions of the spray agent manufacturers. At the time of manufacture, there are no known harmful effects to the device caused by plant protection products approved by the BVL Federal Office.

Not suitable for

- Combustible liquids
- Corrosive substances
- Liquids at temperatures above 30 °C (104 °F)
- Solvents and liquids containing solvents
- Viscous or sticky liquids or liquids that form residues
- Use in applications for foodstuffs
- Storing and holding liquids.

Safety

Take precautions to prevent hazardous substances from being misused

Keep device out of the reach of children.

Never spray on people, animals, electrical devices and lines, into the wind, or into bodies of water.

Repairs and modifications to the tank are not permitted.

Do not render safety valve inoperative.

Do not put the device under pressure or leave in the sun, protect from heat and frost.

When handling hazardous substances, wear protective equipment.

When pumping, always observe the max. spraying pressure.

Before filling, after use and before maintenance work, allow the residual pressure in the tank to dissipate completely.

Use only spare parts and accessories from MESTO.

Technical data

Max. quantity	3 l
Total contents	4,2 l (1.1 gal)
Max. pressure	3 bar
Max. temperature	30 °C (86 °F)
Empty weight	1,2 kg (2.6 lb)
Max. weight	4,2 kg
Tank	Polyethylene
Max. volume flow	1 l/min (0.26 gal/min)
Recoil force	< 5 N

Assembling and checking

Figs. 2 - 3

Visual inspection for damage

Leak-tightness: Pump empty device up to 2 bar. (Fig. 8)

Pressure drop in 30 min. < 0,5 bar.

Function: Pull up red button on the pressure gauge. (Fig. 4)

Pressure must escape.

Replace damaged or non-functioning parts immediately.

Preparing and spraying

Depressurize tank. (Fig. 4)

Figs. 5 - 10

After usage

Collect and dispose of residual liquid according to applicable laws and regulations.

Follow the instructions of the spray product manufacturer!

(Fig. 11)

Care and maintenance

(Figs. 12 - 18)

Have an expert inspect the device externally every 2 years and internally every 5 years.

Faults

Fault	Remedy
No pressure builds up in the device	Screw pump tightly. (Fig. 7)
	Replace O-ring. (Fig. 14)
	Replace the diaphragm. (Fig. 14)
Liquid flows out of the pump	Clean or replace the valve disc. (Fig. 18)
Nozzle does not spray	Clean filter and nozzle. (Figs. 15 - 16)
Only spray, no atomization	Place insert in nozzle. (Fig. 15)
Shut-off valve does not close. Liquid comes out even though lever not activated.	Grease O-ring. (Fig. 17)
	Replace pressure bolt or O-ring. (Fig. 17)

DECLARATION OF CONFORMITY according to EC Machinery Directive 2006/42/EC, Appendix II, No. 1A. We, MESTO Spritzenfabrik Ernst Stockburger GmbH, Ludwigsburger Straße 71, D-71691 Freiberg declare under our sole responsibility that the products pressure spraying devices of the series 3230 from factory number 1401 in the version supplied comply with all relevant provisions of the Directive 2006/42/EC. Rolf Rehkugler, Ludwigsburger Str. 71, D-71691 Freiberg, is authorized to compile the technical documentation.

Freiberg, 01.01.2014

Bernd Stockburger - Managing Director

Original operating instructions

F CH B N CDN

Utilisation

FLORI COMPACT 3230R est prévu pour la pulvérisation de produits phytosanitaires à l'extérieur et dans des locaux bien aérés. Toujours respecter les consignes du fabricant du produit à pulvériser. Au moment de la fabrication, il n'y a aucun effet nocif connu sur l'appareil émanant des produits phytosanitaires homologués par l'institut fédéral BVL.

Ne convient pas pour

- les liquides inflammables
- les substances corrosives
- les liquides à des températures supérieures à 30 °C
- les solvants et liquides contenant des solvants
- les liquides visqueux, collants ou formant des résidus
- l'utilisation dans le domaine alimentaire
- le stockage et la conservation de liquides.

Sécurité

Prenez des mesures préventives contre une mauvaise utilisation lors de l'utilisation de produits dangereux.

Conserver l'appareil hors de portée des enfants.

Ne jamais pulvériser en direction de personnes, d'animaux, d'appareils et de lignes électriques, contre le vent ou dans les eaux de surface.

Les travaux de réparation ou modifications sur le réservoir ne sont pas admissibles.

Ne pas mettre la soupape de sécurité hors fonction.

Ne pas laisser l'appareil sous pression et au soleil. Le protéger de la chaleur et du gel. Porter un équipement de protection approprié lors de la manipulation de substances dangereuses.

Lors du pompage, veiller à ne pas dépasser la pression de pulvérisation maximale.

Avant le remplissage, après l'utilisation et avant les travaux de maintenance, évacuer complètement la pression résiduelle dans le réservoir. Utiliser uniquement des pièces de rechange et accessoires de MESTO.

Caractéristiques techniques

Quantité max.	3 l
Capacité totale	4,2 l
Pression max.	3 bars
Température max.	30 °C
Poids à vide	1,2 kg
Poids max.	4,2 kg
Réservoir	Polyéthylène
Débit vol. max.	1 l/min
Force de recul	< 5 N

Assemblage et contrôle

Fig. 2 - 3

Contrôle visuel pour détecter les dommages

Etanchéité : Pomper l'appareil vide à 2 bars. (Fig. 8)

Chute de pression en 30 min. < 0,5 bar.

Fonctionnement : Tirer le bouton rouge du manomètre vers le haut. (Fig. 4)

La pression doit s'évacuer.

Remplacer immédiatement les pièces endommagées ou non opérationnelles.

Préparation et pulvérisation

Mettre le réservoir hors pression. (Fig. 4)

Fig. 5 - 10

Après utilisation

Récolter et éliminer la quantité résiduelle en respectant les lois et les règles en vigueur. Respecter les consignes du fabricant du produit !

(Fig. 11)

Entretien et maintenance

(Fig. 12 - 18)

Faire effectuer un contrôle externe tous les 2 ans et un contrôle interne tous les 5 ans par un expert.

Défauts

Défaut	Remède
Il ne s'établit pas de pression dans l'appareil	Visser la pompe à fond. (Fig. 7)
	Remplacer le joint torique. (Fig. 14)
	Remplacer la manchette. (Fig. 14)
Du liquide sort de la pompe	Nettoyer le disque de soupape ou le remplacer. (Fig. 18)
La buse ne pulvérise pas	Nettoyer le filtre et la buse. (Fig. 15 - 16)
Uniquement jet, pas de pulvérisation	Insérer l'élément dans la buse. (Fig. 15)
La soupape d'arrêt ne se ferme pas. Du liquide sort sans actionnement du levier	Graisser le joint torique. (Fig. 17) Remplacer le boulon de pression ou le joint torique. (Fig. 17)

DECLARATION DE CONFORMITE selon les directives CE sur les machines 2006/42/CE, annexe II, N° 1A. Nous, la société MESTO Spritzenfabrik Ernst Stockburger GmbH; Ludwigsburger Straße 71; D-71691 Freiberg déclarons sous notre entière responsabilité que les produits, pulvérisateurs sous pression des séries 3230 à partir du numéro de fabrication 1401 correspondent dans leur version livrée à toutes les dispositions pertinentes de la directive 2006/42/CE. Rolf Rehkugler, Ludwigsburger Str. 71, D-71691 Freiberg est habilité à constituer la documentation technique.

Freiberg, le 01.01.2014

Bernd Stockburger - gérant -

Notice d'utilisation originale

NL B

Toepassing

FLORI COMPACT 3230R is bestemd voor het sproeien van plantenbeschermingsmiddelen buiten en in goed geventileerde ruimtes. Let altijd op de aanwijzingen van de fabrikant van het sproeimiddel. Op het tijdstip van de productie zijn er geen schadelijke invloeden op het apparaat bekend van door de Duitse Voedsel- en Warenautoriteit (BVL) goedgekeurde plantenbeschermingsmiddelen.

Niet geschikt voor

- ontbrandbare vloeistoffen
- etsende stoffen
- vloeistoffen met een temperatuur boven 30 °C
- oplosmiddelen en oplosmiddelhoudende vloeistoffen
- taai, kleverige of resten vormende vloeistoffen
- gebruik op het gebied van levensmiddelen
- de opslag en het bewaren van vloeistoffen.

Veiligheid

Tref bij het gebruik van gevaarlijke middelen voorzorgmaatregelen tegen misbruik. Bewaar het apparaat veilig voor kinderen.

Spruit nooit op mensen, dieren, elektrische apparaten en leidingen, tegen de wind in of in waterlopen.

Reparaties of veranderingen aan het reservoir zijn verboden.

Maak het veiligheidsventiel niet onbruikbaar.

Laat het apparaat niet onder druk in de zon staan, tegen hitte en vorst beschermen.

Draag een veiligheidsuitrusting bij de omgang met gevaarlijke stoffen.

Let bij het pompen steeds op de max. sproeidruk.

Voor het vullen, na het gebruik en voor onderhoudswerkzaamheden de restdruk in het reservoir volledig afbouwen.

Gebruik alleen reserveonderdelen en toebehoren van MESTO.

Technische specificaties

Max. hoeveelheid	3 l
Totale inhoud	4,2 l
Max. druk	3 bar
Max. temperatuur	30 °C
Leeg gewicht	1,2 kg
Max. gewicht	4,2 kg
Reservoir	Polyethyleen
Max. volumestroom	1 l/min
Terugstootkracht	< 5 N

Montage en controle

Afb. 2 - 3

Zichtcontrole op beschadigingen

Afdichting: Leeg apparaat op 2 bar oppompen. (Afb. 8)

Drukdaaling in 30 min. < 0,5 bar.

Functie: Rode knop van de manometer omhoog trekken. (Afb. 4)

De druk moet ontwijken.

Beschadigde of niet goed functionerende onderdelen moeten onmiddellijk worden vervangen.

Vorbereiden en sproeien

Maak het reservoir drukloos. (Afb. 4).

Afb. 5 - 10

Na het gebruik

Resthoeveelheid volgens de geldende wetten en regels verzamelen en verwijderen. Neem de voorschriften van de fabrikant van het middel in acht! (Afb. 11).

Onderhoud

(Afb. 12 - 18)

Laat iedere 2 jaar een keuring van de buitenkant en iedere 5 jaar een keuring van de binnenkant door een deskundige uitvoeren.

Storingen

Storing	Oplossing
Er wordt geen druk in het apparaat opgebouwd	Pomp vastschroeven. (Afb. 7)
	O-ring vervangen. (Afb. 14)
	Manchet vervangen. (Afb. 14)
Er komt vloeistof uit de pomp	Ventielschijf schoonmaken of vervangen. (Afb. 18).
Sproeier sproeit niet	Filter en sproeier schoonmaken. (Afb. 15 - 16)
Alleen maar een straal, geen verstuiving	Element in de sproeier plaatsen. (Afb. 15)
Het uitzetventiel sluit niet. Zonder dat de hefboom wordt bediend, komt er vloeistof naar buiten.	O-ring invetten. (Afb. 17) Drukpen of O-ring vervangen. (Afb. 17).

CONFORMITEITSVERKLARING

overeenkomstig EG-richtlijn voor machines 2006/42/EG, bijlage II, nr. 1A.

Wij, de MESTO Spritzenfabrik Ernst Stockburger GmbH, Ludwigsburger Straße 71, D-71691 Freiberg verklaren alleen verantwoordelijk dat de producten druksproeiers van de serie 3230 vanaf fabrieknummer 1401 in de geleverde uitvoering in overeenstemming zijn met alle overeenkomstige voorschriften van de richtlijn 2006/42/EG. Rolf Rehkugler, Ludwigsburger Str. 71; D-71691 Freiberg, is gemachtigd de technische documenten samen te stellen.

Freiberg, 01.01.2014

Bernd Stockburger - Bedrijfsleider -

Originale gebruiksaanwijzing

E MEX

Utilización

FLORI COMPACT 3230R está indicado para la pulverización de productos fitosanitarios en exteriores y en espacios cerrados suficientemente ventilados. Siga siempre las indicaciones de los fabricantes de los productos a pulverizar. En el momento de la fabricación no se conocieron efectos dañinos sobre el aparato de los productos pesticidas autorizados por la oficina federal alemana BVL.

No apto para

- Líquidos inflamables
- Sustancias corrosivas
- Líquidos con temperaturas superiores a 30 °C
- Disolventes y líquidos con disolventes
- Líquidos viscosos, adhesivos o que dejen restos
- El uso en el sector de la alimentación
- Para almacenar y guardar líquidos

Seguridad

Tome las precauciones necesarias para evitar un uso indebido en caso de productos peligrosos.

Mantenga el aparato fuera del alcance de los niños.

Nunca pulverice sobre personas, animales, aparatos y cables eléctricos, a contraviento o a las aguas.

No se autoriza la realización de reparaciones o modificaciones en el depósito.

No anule el funcionamiento de la válvula de seguridad.

No deje el aparato bajo presión ni bajo el sol; proteja el aparato del calor y las heladas.

Al manipular sustancias peligrosas, utilice el equipo de protección individual.

Tenga en cuenta siempre la presión de pulverización máxima durante el bombeado.

Despresurice el depósito completamente antes del llenado, después de la utilización y antes de realizar los trabajos de mantenimiento.

Utilice sólo piezas de repuesto y accesorios de MESTO.

Datos técnicos

Volumen máx.	3 l
Volumen total	4,2 l
Presión máx.	3 bares
Temperatura máx.	30 °C
Peso en vacío	1,2 kg
Peso máx.	4,2 kg
Depósito	polietileno
Caudal máx.	1 l/min
Fuerza de retorno	< 5 N

Montaje y comprobación

Fig. 2 - 3

Control visual frente a daños

Estanqueidad: Bombeo del aparato vacío a 2 bares. (Fig. 4)

Caída de presión en 30 min. < 0,5 bares.

Función: Tirar del botón tojo del manómetro. (Fig. 4)

Debe liberarse la presión.

Sustituya inmediatamente todas las piezas dañadas o que no funcionen correctamente.

Preparación y pulverización

Dejar el depósito sin presión. (Fig. 4)

Fig. 5 - 10

Después de la utilización

Recoja y elimine la cantidad residual de acuerdo con la legislación, las prescripciones y las normas aplicables. ¡Tenga en cuenta las prescripciones del fabricante del producto!

(Fig. 11)

Mantenimiento y cuidados

(Fig. 12 - 18)

Realizar una comprobación externa cada 2 años y una interna cada 5 por años parte de un experto.

Averías

Fallo	Solución
En el aparato no se genera presión	Apriete la bomba. (Fig. 7)
	Cambie el anillo tórico. (Fig. 14)
	Cambie el manguito. (Fig. 14)
De la bomba sale líquido	Limpie o sustituya el disco de válvula. (Fig. 18)
La tobera no pulveriza	Limpie el filtro y la tobera. (Fig. 15 - 16)
Sólo chorro, sin pulverización	Introduzca el inserto en la tobera. (Fig. 15)
La válvula de desconexión no se cierra.	Engrase el anillo tórico. (Fig. 17)
Sale líquido sin accionar la palanca.	Sustituya el perno de presión o el anillo tórico. (Fig. 17)

DECLARACIÓN DE CONFORMIDAD según la Directiva Comunitaria 2006/42/CE, anexo II, punto 1A. Nosotros, MESTO Spritzenfabrik Ernst Stockburger GmbH, con domicilio en Ludwigsburger Straße 71; D-71691 Freiberg, declaramos bajo nuestra exclusiva responsabilidad la conformidad del producto „pulverizador de presión“ de los lotes 3230 a partir del número de serie 1401 en el modelo suministrado, con todo lo dispuesto en la Directiva 2006/42/CE. Rolf Rehkugler, Ludwigsburger Str. 71, D-71691 Freiberg, está autorizado para elaborar el expediente técnico.

Freiberg, 01.01.2014

Bernd Stockburger - Director general -

Instrucciones de uso originales

P BR

Utilização

FLORI COMPACT 3230R destina-se à pulverização de produtos fitossanitários, no exterior e em espaços interiores bem ventilados. Respeitar sempre as indicações do fabricante do produto de pulverização. No momento do fabrico não eram conhecidas influências prejudiciais sobre o aparelho, pelos produtos fitossanitários permitidos pela Agência Federal Alemã BVL.

Inadequado para

- líquidos inflamáveis
- substâncias corrosivas
- líquidos com temperaturas superiores a 30 °C
- solventes e líquidos que contenham solventes
- líquidos espessos, pegajosos ou que formam resíduos
- utilização na área alimentar
- armazenar ou conservar líquidos.

Segurança

Tomar providências contra a utilização indevida de produtos perigosos.

Guardar o aparelho num local de difícil acesso para as crianças.

Nunca pulverizar sobre pessoas, animais, aparelhos e cabos eléctricos, contra o vento ou para águas.

Não são permitidas reparações ou alterações no depósito.

Não desactivar a válvula de segurança.

Não deixar o aparelho sob pressão e exposto ao sol, protegê-lo do calor e da geada.

Ao manusear materiais perigosos usar equipamento de protecção.

Ao bombear, respeitar sempre a pressão máx. de pulverização.

Antes do enchimento, após a utilização e antes de trabalhos de manutenção elimine completamente a pressão residual no depósito.

Utilizar somente peças sobressalentes e acessórios da MESTO.

Dados técnicos

Quantidade máx.	3 l
Capacidade total	4,2 l
Pressão máx.	3 bar
Temperatura máx.	30 °C
Tara	1,2 kg
Peso máx.	4,2 kg
Depósito	Poliétileno
Fluxo volumétrico máx.	1 l/min
Força de recuo	< 5 N

Montagem e verificação

Fig. 2 - 3

Controlo visual de danos

Estanqueidade: Encher o aparelho vazio com ar até a uma pressão de 2 bar. (Fig. 8)

Descida de pressão em 30 min. < 0,5 bar.

Funcionamento: Puxar o botão vermelho do manómetro para cima. (Fig. 4)
A pressão tem de sair.

Substituir imediatamente as peças não operacionais ou danificadas.

Preparação e pulverização

Despressurizar o depósito. (Fig. 4)

Fig. 5 - 10

Após a utilização

Recolher e eliminar a quantidade restante de acordo com as leis e regras vigentes.
Respeitar as normas do fabricante do produto!

(Fig. 11)

Manutenção e conservação

(Fig. 12 - 18).

Efectuar um teste externo de 2 em 2 anos e um teste interno de 5 em 5 anos por um técnico especializado.

Falhas

Falha	Solução
No aparelho não se forma pressão.	Aparafuse a bomba. (Fig. 7)
	Substituir o O-Ring. (Fig. 14)
	Substituir a guarnição. (Fig. 14)
Sai líquido da bomba.	Limpe ou substitua o disco da válvula. (Fig. 18)
O bico não pulveriza	Limpar o filtro e o bico. (Fig. 15 - 16).
Só sai um jacto, não há nebulização.	Insira o adaptador no bico (Fig. 15)
A válvula de corte não fecha. O líquido sai sem accionamento do manípulo.	Substituir o O-Ring. (Fig. 17). Substitua o pino de pressão ou O-ring (Fig. 17)

DECLARAÇÃO DE CONFORMIDADE de acordo com a directiva CE Máquinas 2006/42/CE, anexo II, n.º 1A. Nós, a MESTO Spritzenfabrik Ernst Stockburger GmbH, Ludwigsburger Straße 71, D-71691 Freiberg declaramos, sob a nossa inteira responsabilidade, que as versões fornecidas dos pulverizadores das séries 3230 a partir do número de série 1401 cumprem todas as disposições aplicáveis da directiva 2006/42/CE.

Rolf Rehkugler, Ludwigsburger Str. 71; D-71691 Freiberg, é responsável por reunir a documentação técnica.

Freiberg, 01.01.2014

Bernd Stockburger –Gerente –

Manual de instruções original

S

Användning

FLORI COMPACT 3230R är avsedd för att spruta växtskyddsmedel utomhus och i välventilerade rum. Observera alltid sprutmedeltillverkarens anvisningar.
Vid tiden för tillverkningen känner man inte till några skadliga verknings på verkyget av de växtskyddsmedel, som är tillättna av „Bundesamt BVL“ (statligt organ för konsumentskydd och livsmedelssäkerhet).

Inte lämpligt för

- lättantändliga vätskor
- frätande ämnen
- vätskor med temperaturer över 30 °C
- lösningsmedel och lösningsmedelhaltiga vätskor
- vätskor som är sega, klibbiga eller som bildar bottensats
- användning inom livsmedelsområdet
- lagring och förvaring av vätskor.

Säkerhet

Vidtag åtgärder mot missbruk när farliga medel används.

Förvara verkytet barnsäkert.

Spruta aldrig på människor, djur, elapparater och ledningar, i motvind eller i vattendrag.

Reparationer eller ändringar på behållaren tillåts inte.

Sätt inte säkerhetsventilen ur funktion.

Låt inte verkytet stå med tryck och i solen, skydda mot hetta och frost.

Använd skyddsutrustning vid hanteringen av farliga ämnen.

Observera alltid max. spruttryck vid pumpning.

Före påfyllning, efter användning och före underhållsarbeten måste resttrycket i behållaren utjämnas helt.

Använd endast reserv- och tillbehördelar från MESTO.

Tekniska data

Max. mängd	3 l
Innehåll totalt	4,2 l
Max. tryck	3 bar
Max. temperatur	30 °C
Tomvikt	1,2 kg
Max. vikt	4,2 kg
Behållare	polyetylen
Max. volymflöde	1 l/min
Rekylkraft	< 5 N

Montering och kontrollera

Fig. 2 - 3

Okulär besiktning avs. skador

Täthet: Tomt verkyt pumpas upp till 2 bar. (Fig. 8)

Trycksänkning på 30 min. < 0,5 bar.

Funktion: Dra upp den röda knappen på manometern. (Fig. 4)

Trycket måste försvinna.

Byt omedelbart ut skadade eller icke fungerande delar.

Förberedelser och spruta

Släpp ut trycket från behållaren. (Fig. 4)

Fig. 5 - 10

Efter användning

Samla upp och avfallshantera rester enligt lagar och bestämmelser. Beakta föreskrifterna från medlets tillverkare!

(Fig. 11)

Underhåll och skötsel

(Fig. 12 - 18)

Låt en sakkunnig genomföra en yttre kontroll varannat år och vart 5:e år en inre kontroll.

Störningar

Störning	Åtgärd
Det uppstår inte något tryck i verktyget	Skruva fast pumpen. (Fig. 7) Byt O-ring. (Fig. 14) Byt manschetten. (Fig. 14)
Det kommer ut vätska ur pumpen	Rengör eller byt ventilbrickan. (Fig. 18)
Munstycket sprutar inte	Rengör filter och munstycke. (Fig. 15 - 16)
Enbart stråle, ingen finfördelning	Sätt i insats i munstycket. (Fig. 15)
Avstängningsventilen stängs inte. Vätska tränger ut, fastän man inte manövrerat spaken.	Fetta in O-ring. (Fig. 17) Ersätt tryckbulnen eller O-ringen. (Fig. 17)

CE-konformitetsdeklaration enligt EG:s Maskindirektiv 2006/42/EG, bilaga II, nr. 1A. Vi, MESTO Spritzenfabrik Ernst Stockburger GmbH, Ludwigsburger Straße 71, D-71691 Freiberg, försäkras med ensamt ansvar att trycksprutningsutrustningen i modellserie 3230 från fabriksnummer 1401 i det levererade utförandet uppfyller alla hithörande bestämmelser i direktiv 2006/42/EG. Dessutom uppfyller verktygen direktiv 97/23/EG för tryckbärande anordningar. Rolf Rehkugler, Ludwigsburger Str. 71; D-71691 Freiberg, är befullmäktigad person att sammanställa de tekniska underlagen.

Freiberg, 01.01.2014

Bernd Stockburger - VD -

Originalbruksanvisning

FIN

Käyttö

FLORI COMPACT 3230R on tarkoitettu kasvinuojeluaineiden sumutukseen ulkona ja hyvin tuuletetuissa tiloissa. Noudata aina sumutusaineen valmistajan ohjeita. Valmistuksen ajankohtana ei ole tiedossa mitään vahingollisia vaikutuksia laitteeseen käytettäessä Saksan kullantajansuoja-ja elintarviketurvallisuusviraston BVL:n hyväksymiä kasvinuojeluaineita.

Laite ei sovellu seuraaviin tapauksiin

- syttyvät nesteet
- syövyttävät aineet
- nesteet, joiden lämpötila on yli 30 °C
- liuottimet ja liuotinpitoiset nesteet
- sitkeät, liimamaiset tai jäämiä muodostavat nesteet
- käyttö elintarvikealalla
- nesteiden varastointi ja säilytys.

Turvallisuus

Väärinkäyttö estettävä soveltuvin toimin, jos laitteessa käytetään vaarallisia aineita. Säilytä laite poissa lasten ulottuvilta.

Älä koskaan sumuta ihmisiä, eläimiä, sähkölaitteita tai johtoja kohti, vastatuuleen tai vesistöön.

Korjaus- ja muutostyöt säiliössä on kielletty.

Varoventtiiliä ei saa tehdä toimittomaksi.

Älä jätä laitetta paineen alaiseksi ja auringonpaisteeseen, suojaa kuumuudelta ja pakkaselta.

Käytä vaarallisia aineita käsitellessäsi suojavarusteita.

Noudata pumpuissa aina maksimisumutuspainetta.

Päästä säiliöön jäänyt paine täydellisesti ulos ennen täyttöä, käytön jälkeen ja ennen huoltotoita.

Käytä vain MESTON vara- ja tarvikkeosia.

Tekniset tiedot

Maks. määrä	3 l
Kokonaistilavuus	4,2 l
Maks. paine	3 bar
Maks. lämpötila	30 °C
Tyhjäpaino	1,2 kg
Maky. paino	4,2 kg
Säiliö	Polyeteeni
Maks. tilavuusvirta	1 l/min
Takaiskuvoima	< 5 N

Kokoaminen ja tarkastus

Kuvat 2 - 3

Silmämääräinen tarkastus vaurioiden varalta

Tiiviys: Pumppaa tyhjä laite 2 baariin. (Kuva 8)

Paineen lasku 30 min < 0,5 bar.

Toiminto: Vedä painemittarin punainen painike ylös. (Kuva 4)

Paineen tulee poistua.

Vaihda vaurioituneet tai toimimattomat osat välittömästi uusiin.

Valmistelu ja sumutus

Saata säiliö paineettomaksi. (Kuva 4)

Kuvat 5 - 10

Käytön jälkeen

Kerää ja hävitä jäämämäärä voimassa olevien lakien ja määräysten mukaisesti.

Noudata ainevalmistajan määräyksiä!

(Kuva 11)

Huolto ja hoito

(Kuvat 12 - 18)

Anna asiantuntevan henkilön suorittaa ulkoinen tarkastus 2 vuoden välein ja sisäinen tarkastus 5 vuoden välein.

Häiriöt

Häiriö	Toimenpide
Laitteessa ei muodostu painetta.	Ruuva pumpppu kiinni. (Kuva 7)
	Vaihda O-rengas. (Kuva 14)
	Vaihda mansetti. (Kuva 14)
Pumpusta vuotaa nestettä.	Puhdista tai vaihda venttiilin aluslevy. (Kuva 18)
Suutin ei sumuta	Puhdista suodatin ja suutin. (Kuvat 15 - 16)
Vain suihku, ei sumutusta.	Työnnä sisäke suuttimeen. (Kuva 15)
Pysäytysventtiili ei sulkeudu. Nestettä vuotaa, vaikka vipua ei käytetä.	Rasvaa O-rengas. (Kuva 17) Vaihda painetappi tai O-rengas. (Kuva 17)

CE-vaatimustenmukaisuusvakuutus EY-konedirektiivin 2006/42/EY, liitteen II, nro 1A mukaisesti.

Me, MESTO Spritzenfabrik Ernst Stockburger GmbH, Ludwigsburger Straße 71, D-71691 Freiberg, vakuutamme ainoana vastuullisena, että rakennesarjojen 3230 painesumuttimet valmistenumeroista 1401 lähtien vastaavat toimitettuna versiona kaikkia direktiivin 2006/42/EY voimassa olevia määräyksiä. Lisäksi laitteet vastaavat painelaitedirektiiviä 97/23/EY. Rolf Rehkugler, Ludwigsburger Str. 71;

D-71691 Freiberg, on valtuutettu kokoamaan tekniset asiakirjat.

Freiberg, 01.01.2014

Bernd Stockburger - toimitusjohtaja -

Alkuperäinen käyttöohje

N

Bruk

FLORI COMPACT 3230R er beregnet for sprøyting av plantevernmidler utendørs og i godt ventilerte rom. Følg alltid instruksjonene fra sprøytemiddelprodusenten.

På tidspunktet for produksjonen kjente man ikke til at plantevernmidler som er godkjent av det statlige organet BVL, har skadelig innvirkning på apparatet.

Ikke egnet for

- antennelige væsker
- etsende stoffer
- væsker med temperaturer over 30 °C
- løsningsmidler og løsningsmiddelholdige væsker
- tykflytende, klebrige eller restdannende væsker
- bruk i næringsmiddelsektoren
- lagring og oppbevaring av væsker.

Sikkerhet

Iverksett tiltak som hindrer misbruk ved bruk av farlige midler.

Oppbevar apparatet utilgjengelig for barn.

Sprøyt aldri mot mennesker, dyr, elektriske apparater og ledninger, mot vinden eller i vassdrag.

Det er ikke tillatt å utføre reparasjoner eller endringer på beholderen.

Det er ikke tillatt å sette sikkerhetsventilen ut av funksjon.

Ikke la apparatet stå under trykk og i solen, beskytt det mot varme og frost.

Bruk verneutstyr ved håndtering av farlige stoffer.

Hold alltid øye med maks. sprøytetrykk når du pumper.

Før påfylling, etter bruk og før vedlikeholdsarbeider må resterende trykk i beholderen fjernes helt.

Bruk bare reserve- og tilbehørsdeler fra MESTO.

Tekniske data

Maks. mengde	3 l
Samlet volum	4,2 l
Maks. trykk	3 bar
Maks. temperatur	30 °C
Tomvekt	1,2 kg
Maks. vekt	4,2 kg
Beholder	Polyetylen
Maks. volumstrøm	1 l / min
Tilbakeslagskraft	< 5 N

Montering og kontroll

Fig. 2 - 3

Visuell kontroll av skader

Tetthet: Pump opp tomt apparat til 2 bar. (Fig. 8)

Trykkfall i løpet av 30 min. < 0,5 bar.

Funksjon: Trekk opp den røde knappen på manometeret. (Fig. 4)

Trykk må slippe ut.

Skadde eller ikke funksjonsdyktige deler skal skiftes ut umiddelbart.

Forberedelser og sprøyting

Gjør beholderen trykkløs. (Fig. 4)

Fig. 5 - 10

Etter bruk

Samle opp og avfallsbehandle restvolumet i samsvar med gjeldende lover og regler.

Følg forskriftene fra produsenten av middelet!

(Fig. 11)

Vedlikehold og stell

(Fig. 12 + 18)

La en fagperson foreta en utvendig kontroll hvert 2. år og en innvendig kontroll hvert 5. år.

Feil

Feil	Utbedring
Det bygges ikke opp trykk i apparatet	Skru fast pumpen. (Fig. 7)
	Skift O-ring. (Fig. 14)
	Skift ut mansjetten. (Fig. 14)
Det kommer væske ut av pumpen	Rengjør eller skift ut ventilskiven. (Fig. 18)
Dysen sprøyter ikke	Rengjør filter og dyse. (Fig. 15 + 16)
Bare stråle, ingen pulverisering	Sett innsatsen inn i dysen. (Fig. 15)
Stengeventilen stenger ikke. Det kommer ut væske selv om håndtaket ikke betjenes.	Smør O-ringen. (Fig. 17) Skift ut trykkbolten eller O-ringen. (Fig. 17)

CE-samsvarserklæring

i overensstemmelse med maskindirektivet 2006/42/EF, Vedlegg II, nr. 1A.

Vi, MESTO Spritzenfabrik Ernst Stockburger GmbH, Ludwigsburger Straße 71, D-71691 Freiberg, erklærer hermed på eget ansvar at trykksprøytene i serien 3230, fra fabrikknummer 1401 i levert utførelse oppfyller alle gjeldende krav i EU-direktivet 2006/42/EF. Videre oppfyller apparatene kravene i EU-direktivet 97/23/EF for trykkpåsat utstyr. Rolf Rehkugler, Ludwigsburger Str. 71; D-71691 Freiberg, har fått fullmakt til å sette sammen den tekniske dokumentasjonen.

Freiberg, 01.01.2014

Bernd Stockburger

- Daglig leder -

Original bruksanvisning

DK

Anvendelse

FLORI COMPACT 3230R er beregnet til å sprøyte plantebeskyttelsesmidler ude og i godt ventilerte rom. Overhold alltid sprøytemiddelproducenternes henvisninger.

På fremstillingstidspunktet kendes der ikke til skadelige påvirkninger via plantebeskyttelsesmidlerne, som er godkendt af det tyske Bundesamt BVL (den tyske myndighed for forbrugerbeskyttelse og levnedsmiddelsikkerhed).

Ikke egnet til

- antændelige væsker
- ætsende stoffer
- væsker med temperaturer over 30 °C
- opløsningsmidler og opløsningsmiddelholdige væsker
- seje, klistrende væsker eller væsker, som danner restprodukter
- anvendelse på levnedsmiddelområdet
- oplagring og opbevaring af væsker.

Sikkerhed

Forebyg misbrug ved anvendelse af farlige midler.

Apparatet skal opbevares utilgængeligt for børn.

Sprøyt aldrig på mennesker, dyr, elektriske apparater og ledninger, imod vindretningen eller ned i vand.

Reparationer eller ændringer af beholderen må ikke foretages.

Sikkerhedsventilen må ikke sættes ud af funktion.

Lad ikke apparatet stå under tryk og i solen, beskyt det mod varme og frost.

Bær beskyttelsestøj ved brugen af farlige stoffer.

Overhold altid det maks. sprøjtetryk ved pumpning.

Inden påfyldning, efter brug og før vedligeholdelsesarbejde skal resttrykket i beholderen demonteres fuldstændigt.

Anvend kun reserve- og tilbehørsdele fra MESTO.

Tekniske data

Maks. mængde	3 l
Samlet indhold	4,2 l
Maks. tryk	3 bar
Maks. temperatur	30 °C
Tomvægt	1,2 kg
Maks. vægt	4,2 kg
Beholder	Polyethylen
Maks. volumenstrøm	1 l/min
Tilbageslagskraft	< 5 N

Montage og kontrol

Fig. 2 - 3

Visual kontrol for beskadigelser

Tæthed: Pump det tomme apparat op til 2 bar. (Fig. 8)

Tryktab på 30 min. < 0,5 bar.

Funktion: Træm manometerets røde knap op. (Fig. 4)

Der skal strømme tryk ud.

Beskadigede eller ikke funktionsduelige dele skal straks udskiftes.

Forberedelse og sprøjtning

Gør beholderen trykløs. (Fig. 4)

Fig. 5 - 10

Efter brugen

Restmængden samles og bortskaffes i henhold til de gældende love. Overhold middelproducentens forskrifter!

(Fig. 11)

Vedligeholdelse og pleje

(Fig. 12 - 18)

Hvert andet år skal en sagkyndig gennemføre en udvendig kontrol og hvert 5. år en indvendig kontrol.

Fejl

Fejl	Afhjælpning
Der opbygges intet tryk i apparatet	Skru pumpen fast. (Fig. 7)
	Udskift O-ringen. (Fig. 14)
	Udskift manchete. (Fig. 14)
Der trænger væske ud af pumpen	Rengør eller udskift ventilskiven. (Fig. 18)
Dysen sprøjter ikke	Rengør filtret og dysen. (Fig. 15 - 16)
Kun en stråle, ingen forstøvning	Sæt indsats ind i dysen. (Fig. 15)
Stopventilen lukker ikke. Væske træder ud uden at grebet betjenes.	Indfedt O-ringen. (Fig. 17) Forny trykbolt eller O-ring. (Fig. 17)

CE-overensstemmelsesattest i henhold til EU-direktiv maskiner 2006/42/EF, tillæg II, nr. 1A.

Vi, MESTO Spritzenfabrik Ernst Stockburger GmbH, Ludwigsburger Straße 71, D-71691 Freiberg, erklærer eneansvarligt, at tryksprøjtapparaterne i serien 3230, fra fabriksnummer 1401, i den leverede udførelse opfylder alle gældende bestemmelser i direktiv 2006/42/EF. Desuden opfylder apparaterne direktiv 97/23/EF for trykapparater. Rolf Rehkugler, Ludwigsburger Str. 71; D-71691 Freiberg, er befuldmægtiget til at sammensætte de tekniske dokumenter.

Freiberg, 01.01.2014

Bernd Stockburger  - Adm. direktør -

Original brugsanvisning

EST

Kasutamine

FLORI COMPACT 3230R on mõeldud taimekaitsevahendite pihustamiseks väitinnimustes ja hästiõhutatavates ruumides. Järgige alati pihustatava vahendi tootja juhiseid.

Tootmise hetkel ei ole Tarbijakaitse ja toiduohutuse föderaalmeti (BVL) poolt heakskiidetud taimekaitsevahenditel teadaolevalt seadmele kahjulikku mõju.

Pihusti ei sobi

- tuleohtlike vedelike;
- söövitavatele ainetele
- vedelikele, mille temperatuur on üle 30 °C
- lahustitele ja lahusteid sisaldavatele vedelikele
- viskoossetele, kleepuvatele või settivatele vedelikele (värvid, rasvad)
- toiduainete valdkonnas kasutamiseks
- vedelike hoiustamiseks ja säilitamiseks.

Ohutus

Võtke tarvitusele abinõud ohtlike ainete ebaõige kasutamise vältimiseks.

Hoidke seadet lastele kättesaamatus kohas.

Ärge kunagi pihustage vahendit inimeste, loomade, elektriseadmete ja juhtmete suunas, vastu tuult ega veekogudesse.

Anumat ei tohi remontida ega modifitseerida.

Kaitseventiili funktsiooni ei tohi blokeerida.

Ärge jätke seadet surve alla või päikese kätte, kaitske seadet kuumuse ja pakase eest.

Ohtlike ainetega töötamisel kandke kaitsevarustust.

Pumpamisel jälgige pidevalt, et ei ületata maksimaalset pihustussurvet.

Enne täitmist, pärast kasutamist ja enne hooldustööd laske jääkrõhk täielikult anumast välja.

Kasutage ainult MESTO varuosi ja tarvikuid.

Tehnilised andmed

Max kogus	3 l
Kogumaht	4,2 l
Max rõhk	3 baari
Max temperatuur	30 °C
Tühimass	1,2 kg
Max. kaal	4,2 kg
Anum	Polüetüleen
Max vooluhulk	1 l/min
Reaktiivjõud	< 5 N

Kokkupanek ja kontrollimine

Joonis 2 - 3

Kahjustuste visuaalne kontrollimine

Lekkekindlus: Pumpake tühja anumasse rõhk 2 baari. (Joonis 8)
Rõhulangus 30 min < 0,5 baari.

Funktsioon: Tõmmake manomeetri punane nupp üles. (Joonis 4)
Rõhk peab langema.

Kahjustatud ja mittetoimivad seadmed vahetage kohe välja.

Ettevalmistamine ja pihustamine

Laske anumast rõhk välja. (Joonis 4)

Joonis 5 - 10

Pärast kasutamist

Koguge jääkkoogu kokku ja kõrvaldage ringlusest vastavalt kehtivatele seadustele ja reeglitele. Järgige pihustatava vahendi tootja eeskirju! (Joonis 11)

Hoodlus ja korrashoid

(Joonis 12 - 18)

Laske spetsialistil seadme sisemust kontrollida iga 2 aasta järel ja välispidine kontroll läbi viia iga 5aasta järel.

Rikked

Rike	Abi
Seadmest ei teki rõhku	Keerake pump kinni. (Joonis 7) Vahetage O-rõngas välja. (Joonis 14) Vahetage mansett välja. (Joonis 14)
Vedelik tungib pumbast välja	Puhastage või vahetage ventiiliseib. (Joonis 18)
Düüs ei pihusta	Puhastage filter ja düüs. (Joonis 15 - 16)
Ainult juba, pihustus puudub	Pange düüsi sisse otsik. (Joonis 15)
Väljalülitusventiil ei sulgu	Määrige O-rõngast. (Joonis 17)
Vedelik väljub hooba rakendamata.	Vahetage survepolt või O-rõngas välja. (Joonis 17)

CE vastavusdeklaratsioon vastavalt EÜ masinadirektiivile 2006/42/EÜ, II lisa, lõige 1A. Meie, MESTO Spritzenfabrik Ernst Stockburger GmbH, Ludwigsburger Straße 71, D-71691 Freiberg, kinnitame ainuvastutajana, et survepihustusseadmed seeriast 3230 alates vabrikunumbri 1401 vastavad tarnitava kujul kõikidele direktiivi 2006/42/EÜ asjakohastele määrustele. Lisaks vastavad seadmed surveseadmete direktiivile 97/23/EÜ. Rolf Rehkugler, Ludwigsburger Str. 71; D-71691 Freiberg, on tehniliste dokumentide volitatud koostaja. Freiberg, 01.01.2014

Bernd Stockburger

- tegevdirektor -

Originaalkasutusjuhend

CZ

Použití

Přístroj FLORI COMPACT 3230R je určen k rozstřikování prostředků na ochranu rostlin venku a v době větraných prostorách. Vždy dodržujte pokyny výrobců postřikových prostředků.

K datu výroby nejsou známy žádné škodlivé vlivy na přístroj, které by způsobily prostředky na ochranu rostlin schválené společným úřadem pro ochranu spotřebitelů a bezpečnost potravin (BVL).

Není určeno pro

- zápalné kapaliny
- leptavé látky
- kapaliny s teplotou přesahující 30 °C
- rozpouštědla a kapaliny obsahující rozpouštědla
- viskózní, lepkavé nebo usazeniny tvořící kapaliny
- použití v potravinářské oblasti
- skladování a uchování kapalin.

Bezpečnost

Při použití nebezpečných prostředků učiňte preventivní opatření proti jejich zneužití.

Uchovávejte přístroj mimo dosah dětí.

Nikdy nestříkejte na lidi, zvířata, elektrické spotřebiče a vedení, proti větru nebo do povrchových vod.

Provádění oprav nebo změn na zásobníku není přípustné.

Pojistný ventil musí být neustále funkční.

Nenechávejte stát přístroj pod tlakem na slunci, chráňte jej před horkem a mrazem. Při zacházení s nebezpečnými látkami noste vhodné ochranné pomůcky. Při čerpání vždy dodržujte max. postřikovací tlak.

Před plněním, po použití a před údržbářskými pracemi úplně vypusťte zbytkový tlak ze zásobníku.

Používejte jen náhradní díly a příslušenství od firmy MESTO.

Technické údaje

Max. množství	3 l
Celkový objem	4,2 l
Max. tlak	3 bar
Max. teplota	30 °C
Vlastní hmotnost	1,2 kg
Max. hmotnost	4,2 kg
Zásobník	polyetylen
Max. objemový proud	1 l/min
Reaktivní síla	< 5 N

Montáž a kontrola

Obr. 2 - 3

Vizuální kontrola ohledně poškození

Těsnost: Nahustěte prázdný přístroj na 2 bar. (Obr. 8)

Pokles tlaku za 30 min. < 0,5 bar.

Funkce: Vytáhněte červený knoflík manometru. (Obr. 4)

Tlak musí unikat.

Poškozené nebo nefunkční součásti ihned vyměňte.

Příprava a postřikování

Odtlačte zásobník. (Obr. 4)

Obr. 5 - 10

Po použití

Zbytky prostředku seberte a zlikvidujte podle platných zákonů a pravidel.

Dodržujte předpisy výrobce prostředku!

(Obr. 11)

Údržba a ošetřování

(Obr. 12 - 18)

Každé 2 roky nechte odborníkem provést vnější zkoušku a každých 5 let vnitřní zkoušku.

Poruchy

Porucha	Náprava
V zařízení se nevytváří tlak	Pevně utáhněte čerpadlo. (Obr. 7)
	Vyměňte kroužek O. (Obr. 14)
	Vyměňte manžetu. (Obr. 14)
Kapalina uniká z čerpadla	Vyčistěte nebo vyměňte podložku ventilu. (Obr. 18)
Tryska nestříká	Vyčistěte filtr a trysku. (Obr. 15 - 16)
Jen proud, bez rozprašování	Vložte do trysky vložku. (Obr. 15)
Vypínací ventil nezavírá.	Namažte kroužek O. (Obr. 17)
Kapalina vytéká bez stisknutí páky.	Vyměňte tlakový čep nebo kroužek O. (Obr. 17)

CE prohlášení o shodě podle směrnice o strojních zařízeních 2006/42/ES, příloha II, č. 1A.

My, společnost MESTO Spritzenfabrik Ernst Stockburger GmbH, Ludwigsburger Straße 71, D-71691 Freiberg, na svou výlučnou odpovědnost prohlašujeme, že tlakové postřikovací přístroje konstrukční řady 3230, od výrobního čísla 1401 splňují v dodávaném provedení všechna příslušná ustanovení směrnice 2006/42/EG. Přístroje dále splňují požadavky směrnice o tlakových zařízeních 97/23/ES. Rolf Rehkugler, Ludwigsburger Str. 71; D-71691 Freiberg, je zplnomocněn pro sestavení technických podkladů.

Freiberg, 01.01.2014

Bernd Stockburger - jednatel společnosti -

Originální provozní návod

RO

Utilizare

FLORI COMPACT 3230R este destinat stropirii cu pesticid în exterior și în încăperi aerisite suficient. Respectați întotdeauna indicațiile producătorului de soluție pesticid.

La data fabricației nu sunt cunoscute acțiuni nocive asupra aparatului din partea pesticidelor aprobate de Oficiul Federal pentru protecția consumatorului și siguranța alimentelor (BVL).

Nu este adecvat pentru

- lichide inflamabile
- substanțe caustice
- lichide cu temperaturi de peste 30 °C
- solvenți și lichide cu conținut de solvenți
- lichide vâscoase, cleioase sau generatoare de reziduuri
- Utilizarea în domeniul alimentar
- depozitarea și păstrarea de lichide.

Siguranță

Luați măsuri preventive împotriva abuzului la utilizarea de substanțe periculoase. Depozitați aparatul în siguranță pentru copii.

Nu pulverizați niciodată asupra persoanelor, animalelor, aparatelor și conductorilor electrici, împotriva vântului sau în ape curgătoare sau stătătoare.

Nu este admisibilă efectuarea de reparații sau modificări la rezervor.

Nu scoateți din funcțiune supapa de siguranță.

Nu lăsați aparatul sub presiune și sub soare, protejați-l contra căldurii și înghețului.

La manipularea substanțelor periculoase purtați echipament de protecție.

La pompare respectați întotdeauna presiunea max. de pulverizare.

Înainte de umplere, după utilizare și înainte de efectuarea lucrărilor de întreținere eliberați complet presiunea reziduală din rezervor.

Utilizați numai piese de schimb și accesorii fabricate de MESTO.

Date tehnice

Cantitate max.	3 l
Conținut total	4,2 l
Presiune max.	3 bar
Temperatură max.	30 °C
Greutate în stare goală	1,2 kg
Greutate max.	4,2 kg
Rezervor	polietilenă
Debit volumic max.	1 l/min
Forță de recul	< 5 N

Asamblare și verificare

Fig. 2 - 3

Control vizual în privința deteriorărilor

Etașeitate: pompați în aparatul gol 2 bari. (Fig. 8)
scădere presiune în 30 min. < 0,5 bari.

Funcție: Trageți butonul roșu al manometrului în sus. (Fig. 4)

Presiunea trebuie să se evacueze.

Piese deteriorate sau nefuncționale trebuie înlocuite imediat.

Pregătire și pulverizare

Eliberarea presiunii din rezervor. (Fig. 4)

Fig. 5 - 10

După utilizare

Cantitatea reziduală trebuie colectată și debarasată în conformitate cu legile și prescripțiile în vigoare. Respectați prescripțiile producătorului intermediar! (Fig. 11)

Întreținere și îngrijire

(Fig. 12 - 18)

Executați o dată la 2 ani o verificare externă și o dată la 5 ani o verificare internă prin intermediul unui specialist.

Perturbații

Perturbație	Remediu
Nu se produce presiune în aparat	Înșurubarea fermă a pompei. (Fig. 7)
	Înlocuiți inelul O. (Fig. 14)
	Înlocuiți manșeta. (Fig. 14)
Din pompă se scurge lichid	Curățați sau înlocuiți șaiba supapei. (Fig. 18)
Duza nu pulverizează	Curățați filtrul și duza. (Fig. 15 - 16)
Nu mai cu jet, nu pulverizați	Introducerea inserției în duză. (Fig. 15)
Supapa de închidere nu închide. Se scurge lichid fără acționarea pârghiei.	Lubrifiați inelul O. (Fig. 17) Înnoiți bolțul de presiune sau inelul O. (Fig. 17)

Declarație de conformitate CE conform Directivei privind utilajele 2006/42/CE, anexa II, nr. 1A.

Noi MESTO Spritzenfabrik Ernst Stockburger GmbH, Ludwigsburger Straße 71, D-71691 Freiberg, declarăm prin propria răspundere că aparatele de pulverizare sub presiune, seria constructivă 3230, începând cu numărul de fabricație 1401 modelul livrat, corespund tuturor cerințelor Directivei 2006/42/CE. Suplimentar aparatele corespund Directivei 97/23/CE pentru aparate sub presiune. Rolf Rehkugler, Ludwigsburger Str. 71; D-71691 Freiberg, este împuternicit să întocmească documentația tehnică.

Freiberg, 01.01.2014

Bernd Stockburger - Administrator -

Instrucțiune de exploatare originală

SK

Použitie

FLORI COMPACT 3230R je určený na rozprašovanie prostriedkov na ochranu rastlín vonku a v dobre vetraných priestoroch. Vždy dodržiavajte pokyny výrobcu postreku.

V čase výroby neboli známe žiadne škodlivé pôsobenia na prístroj prostriedkami na ochranu rastlín schválenými Spolkovým úradom pre ochranu spotrebiteľa a bezpečnosť potravín (BVL).

Nevhodné pre

- ľahko zápalné kvapaliny
- leptavé látky
- kvapaliny s teplotou nad 30 °C
- rozpúšťadlá a kvapaliny obsahujúce rozpúšťadlá
- viskózne, lepkavé alebo kvapaliny tvoriace zvyšky
- použitie v potravinárskej oblasti
- skladovanie a uchovávanie kvapalín.

Bezpečnosť

Pri používaní nebezpečných prostriedkov prijmite preventívne opatrenia proti zneužitiu.

Prístroj skladujte spôsobom, ktorý je bezpečný pre deti.

Nikdy nerozprašujte na ľudí, zvieratá, elektrické prístroje a vedenia, proti vetru alebo do povrchových vôd. Opravy alebo zmeny na nádobu nie sú dovolené. Poistný ventil neznefunkčujte.

Prístroj sa nesmie nechať stáť pod tlakom a na sinku, chráňte ho pred horúcou a mrazom.

Pri manipulácii s nebezpečnými látkami noste ochranné vybavenie.

Pri čerpaní neustále dodržiavajte max. rozprašovací tlak.

Pred plnením, po používaní a pred údržbárskymi prácami úplne odstráňte zvyškový tlak v nádobe.

Používajte iba náhradné diely a časti príslušenstva od firmy MESTO.

Technické údaje

Max. množstvo	3 l
Celkový objem	4,2 l
Max. tlak	3 bar
Max. teplota	30 °C
Vlastná hmotnosť	1,2 kg
Max. hmotnosť	4,2 kg
Nádoba	polyetylén
Max. objemový prúd	1 l/min.
Reaktívna sila	< 5 N

Zmontovanie a kontrola

Obr. 2 – 3

Vizuálna kontrola na prítomnosť poškodení

Tesnosť: Prázdny prístroj dočerpajte na 2 bary. (Obr. 8)

Pokles tlaku za 30 min. < 0,5 bar.

Funkcia: Vytiahnite červený gombík manometra. (Obr. 4)

Tlak musí unikáť.

Poškodené alebo nefunkčné diely okamžite vymeňte.

Príprava a rozprašovanie

Uveďte nádobu do beztlakového stavu. (Obr. 4)

Obr. 5 – 10

Po použití

Zvyškové množstvo pozbierajte a zlikvidujte podľa zákonov a predpisov.

Dodržiavajte predpisy výrobcu prostriedku!

(Obr. 11)

Údržba a ošetrovanie

(Obr. 12 – 18)

Každé dva roky nechajte vykonať vonkajšiu a každých 5 rokov vnútornú kontrolu odborníkom.

Poruchy

Porucha	Náprava
V prístroji sa nevytvára žiaden tlak	Priskrutkujte čerpadlo. (Obr. 7)
	Vymeňte O-krúžok. (Obr. 14)
	Vymeňte manžetu. (Obr. 14)
Kvapalina uniká z čerpadla.	Vyčistite alebo vymeňte ventilovú podložku. (Obr. 18)
Tryska nestrieka	Vyčistite filter a trysku. (Obr. 15 – 16)
Iba lúč, žiadne rozprašovanie	Vložte do trysky nadstavec. (Obr. 15)
Odstavný ventil nezatvára.	Namastite O-krúžok. (Obr. 17)
Kvapalina vystupuje bez stlačenia páky.	Vymeňte prítláčny čap alebo O-krúžok. (Obr. 17)

CE vyhlásenie o zhode podľa smernice ES o strojových zariadeniach 2006/42/EG, príloha II, č. 1A.

My, MESTO Spritzenfabrik Ernst Stockburger GmbH, Ludwigsburger Straße 71, D-71691 Freiberg, vyhlasujeme na svoju výlučnú zodpovednosť, že tlakové rozprašovače konštrukčného radu 3230 od výrobného čísla 1401 v dodanom vyhotovení zodpovedajú príslušným ustanoveniam smernice 2006/42/ES. Prístroje ďalej zodpovedajú smernici 97/23/ES o tlakových zariadeniach. Rolf Rehkugler, Ludwigsburger Str. 71; D-71691 Freiberg, je splnomocnený na zostavenie technickej dokumentácie.

Freiberg, 01.01.2014

Bernd Stockburger – konateľ –

Originálny návod na obsluhu

PL

Zastosowanie

Opryskiwacz FLORI COMPACT 3230R przeznaczony jest do oprysku środkami ochrony roślin w zalecanych stężeniach. Opryskiwacz może być stosowania wyłącznie na zewnątrz oraz w pomieszczeniach o dobrej wentylacji. W przypadku każdego zastosowania należy przestrzegać zaleceń producenta preparatu. W momencie produkcji nie były znane żadne szkodliwe oddziaływania na urządzenie środków ochrony roślin dopuszczonych przez niemiecki Federalny Urząd ds. Ochrony Zdrowia Konsumentów i Bezpieczeństwa Żywności.

Nie nadaje się do

- cieczy palnych
- substancji żrących
- cieczy o temperaturze powyżej 30°C
- rozpuszczalników i cieczy zawierających rozpuszczalniki
- cieczy lepkich, klejących lub pozostawiających osad (farby, smary)
- stosowania w przemyśle spożywczym.
- magazynowania i przechowywania cieczy.

Bezpieczeństwo

Należy zawczasu zadbać o to, aby urządzenie nie zostało użyte niewłaściwie do substancji niebezpiecznych.

Opryskiwacze należy przechowywać w miejscu niedostępnym dla dzieci. W żadnym wypadku nie wolno opryskiwać ludzi, zwierząt, urządzeń elektrycznych, przewodów, nie używać pod wiatr ani nie spryskiwać zbiorników wodnych. Nie jest dozwolone naprawianie lub wprowadzanie zmian w zbiorniku. Zaworu bezpieczeństwa nie wolno wyłączać. Urządzenia nie wolno pozostawiać pod ciśnieniem i/lub na słońcu. Należy chronić urządzenie przed gorącem i mrozem.

W przypadku kontaktu z substancjami niebezpiecznymi należy nosić odpowiedni sprzęt ochronny. Przy pompowaniu należy przez cały czas obserwować manometr tłokowy, aby nie przekroczyć maks. ciśnienia oprysku. Przed napełnieniem, po użyciu i przed pracami konserwacyjnymi usunąć całe ciśnienie pozostające w zbiorniku. Należy stosować wyłącznie części zamienne i elementy wyposażenia firmy MESTO.

Dane techniczne

Maks. ilość środka	3 l
Pojemność całkowita	4,2 l
Maks. ciśnienie natryskowe	3 bar
Maks. temperatura robocza	30 °C
Ciężar pustego urządzenia	1,2 kg
Maks. waga	4,2 kg
Materiał zbiornika:	polietylen
Maks. strumień objętościowy	1 l/min
Siła odrzutu	< 5 N

Montaż i sprawdzanie

Ilustracje. 2 - 3

Kontrola wzrokowa

Szczelność: Puste urządzenie napompować do 2 bar (*ilustracja 8*). Ciśnienie w ciągu 30 minut nie może spaść o więcej niż 0,5 bar.

Funkcjonowanie: Pociągnąć do góry czerwony uchwyt manometru tłokowego. (*ilustracja 4*)
Ciśnienie musi być zredukowane.

Uszkodzone lub niefunkcjonujące elementy należy natychmiast przekazywać do wymiany przez serwis naszej firmy lub autoryzowanego partnera serwisowego.

Przygotowanie i opryskiwanie

Czerwony uchwyt manometru tłokowego wyciągać w górę do czasu usunięcia ciśnienia ze zbiornika. (*ilustracja 4*) *ilustracje. 5 - 10*

Po użyciu

Zebrać i usunąć pozostałą ilość preparatu zgodnie z obowiązującymi przepisami i zasadami. Należy przestrzegać przepisów producenta preparatu! (ilustracja. 11)

Konserwacja i czyszczenie

(ilustracje 12 - 18)

Zalecamy zlecenie rzeczoznawcy przeprowadzenia co 2 lata kontroli zewnętrznej a co 5 lat kontroli wewnętrznej.

Zakłócenia

Zakłócenie	Środki zaradcze
W urządzeniu nie wzrasta ciśnienie.	Wkręcić dobrze pompę. (ilustr. 7) Wymienić o-ring. (ilustr. 14) Wymienić pierścień samuszczelniający (ilustr. 14)
Z pompy wypływa ciecz	Oczyścić lub wymienić tarczę zaworu. (ilustr. 18)
Dysza nie rozpyla	Wyczyścić filtr i/lub dyszę. (ilustr. 15 – 16)
Wytryskuje tylko strumień, brak rozpylania.	Włożyć wkładkę do dyszy. (ilustr. 15)
Zawór odcinający nie zamyka się.	Nasmarować o-ring trzpienia naciskowego. (ilustr. 17)
Ciecz wypływa bez naciskania dźwigni.	Wymienić trzpień naciskowy lub o-ring. (ilustr. 17)

DEKLARACJA ZGODNOŚCI

zgodnie z dyrektywą maszynową 2006/42/WE, załącznik II, nr 1A.

Jako firma MESTO Spritzenfabrik Ernst Stockburger GmbH

Ludwigsburger StraÙe 71, D- 71691 Freiberg, niniejszym deklarujemy z pełną odpowiedzialnością, że opryskiwacze ciśnieniowe serii 3230 o numerze seryjnym od 1401 spełniają wszystkie oddzielne wymagania dyrektywy 2006/42/WE. Rolf Rehkugler, Ludwigsburger Str. 71, D-71691 Freiberg, jest upoważniony do przygotowania dokumentacji technicznej.

Freiberg, 01.01.2014

Bernd Stockburger
- Prezes Zarządu -

oryginalna instrukcja obsługi

LV

Lietošana

FLORI COMPACT 3230R ir paredzēts, lai izsmidzinātu augu aizsardzības līdzekļus ārpus telpām un labi ventilētās telpās. Vienmēr ievērojiet smidzināmo līdzekļu ražotāju norādījumus.

Nav zināma nekāda Vācijas Patērētāju tiesību aizsardzības un pārtikas produktu drošības federālās pārvaldes (BVL) atļauto augu aizsardzības līdzekļu kaitīga ietekme uz ierīci.

Nav piemērots:

- uzliesmojošiem šķidrumiem;
- kodīgām vielām;
- šķidrumiem, kuru temperatūra ir lielāka par 30 °C;
- šķīdinātājiem un šķīdinātājus saturošiem šķidrumiem;
- bieziem, lipīgiem vai atliekas veidojošiem šķidrumiem;
- lietošanai pārtikas rūpniecībā;
- šķidrumu glabāšanai un uzglabāšanai.

Drošība

Nepieļaujiet nepareizu lietošanu, izmantojot bīstamus līdzekļus.

Uzglabājiet ierīci bērniem nepieejamā vietā.

Nekad nesmidziniet uz cilvēkiem, dzīvniekiem, elektroierīcēm un vadiem, pret vēju vai ūdeņos. Tvertnes remonts vai izmaiņas nav pieļaujamas.

Nepieļaujiet, ka nedarbojas drošības vārsts.

Neatstājiet ierīci zem spiediena un saulē, pasargājiet no karstuma un sala.

Rīkojoties ar bīstamām vielām, lietojiet aizsargaprīkojumu.

Sūknējot vienmēr ievērojiet maksimālo smidzināšanas spiedienu.

Pirms uzpildes, pēc lietošanas un pirms apkopes darbu veikšanas pilnīgi likvidējiet atlikušo spiedienu tvertnē.

Izmantojiet tikai MESTO rezerves daļas un piederumus.

Tehniskie rādītāji

Maks. daudzums	3 l
Kopējais tilpums	4,2 l
Maks. spiediens	3 bar
Maks. temperatūra	30 °C
Pašmasa	1,2 kg
Maks. svars	4,2 kg
Tvertne	polietilēns
Maks. daudzuma plūsma	1 l/min.
Atdeves spēks	< 5 N

Montāža un pārbaude

2. - 3. attēls

Vizuālā kontrole, vai nav bojājumu

Hermētiskums: Tukšu ierīci piepumpējiet līdz 2 bar. (8. attēls)
Spiediena samazinājums pēc 30 min. < 0,5 bar.

Darbība: Pavelciet uz augšu manometra sarkano pogu. (4. attēls)
Spiedienam jāizplūst.

Nekavējoties nomainiet bojātās vai nefunkcionējošas daļas.

Sagatavošana un smidzināšana

Atbrīvojiet tvertni no spiediena (4. attēls)

5. - 10. attēls

Pēc lietošanas

Savāciet un utilizējiet atlikušo daudzumu saskaņā ar spēkā esošajiem likumiem un noteikumiem. Ievērojiet līdzekļu ražotāju noteikumus! (11. attēls)

Apkope un apkalpošana

(12. - 18. attēls)

Ik pēc 2 gadiem uzticiet lietpratējam veikt ārējo un ik pēc 5 gadiem –iekšējo pārbaudi.

Traucējumi

Traucējums	Risinājums
Ierīcē nerodas spiediens	Pieskrūvējiet sūkni (7. attēls) Nomainiet O-veida gredzenu (14. attēls) Nomainiet manšeti (14. attēls)
Šķidrums izspiežas no sūkņa	Iztīriet vai nomainiet vārsta paplāksni (18. attēls)
Sprausla nesmidzina	Iztīriet filtru un sprauslu (15. - 16. attēls)
Tikai strūkļa, bez smidzināšanas	Ievietojiet ieliktni sprauslā (15. attēls)
Slēgvārsts neaizveras.	Ieziediet O-veida gredzenu (17. attēls)
Šķidrums izplūst, nedarbinot sviru	Nomainiet saspiedējskrūvi vai O-veida gredzenu (17. attēls)

EK atbilstības deklarācija saskaņā ar EK Mašīnu direktīvas 2006/42/EK, II. pielikuma, 1A punktu.

Mēs, MESTO Spritzenfabrik Ernst Stockburger GmbH, Ludwigsburger StraÙe 71, D-71691 Freiberg, uzņemoties pilnu atbildību, paziņojam, ka ražošanas kārtas 3230 spiediena smidzinātāji, sākot ar rūpnīcas numuru 1401, piegādātajā komplektācijā atbilst visām direktīvas 2006/42/EK attiecīgajām prasībām. Turklāt ierīces atbilst Spiedienu iekārtu direktīvai 97/23/EK. Rolf Rehkugler, Ludwigsburger Str. 71; D-71691 Freiberg ir pilnvarots sastādīt tehnisko dokumentāciju.

Freiberg, 01.01.2014

Bernd Stockburger – Uzņēmuma vadītājs –

Orģinālā lietošanas instrukcija

HR

Uporaba

FLORI COMPACT 3230R predviđen je za raspršivanje sredstava za zaštitu biljaka na otvorenom prostoru i u dobro prozračivanim prostorijama. Uvijek se pridržavajte napomena proizvođača sredstva za raspršivanje. Nisu poznati štetni učinci sredstava za zaštitu biljaka koje je odobrio Savezni institut za zaštitu potrošača i sigurnost živežnih namirnica (BVL) na sam uređaj.

Nije prikladno za

- zapaljive tekućine
- nagrizajuće tvari
- tekućine s temperaturom većom od 30 °C
- otapala i tekućine koje sadržavaju otapala
- guste, ljepljive tekućine ili one koje ostavljaju ostatke
- primjena u području živežnih namirnica
- skladištenje i čuvanje tekućina.

Sigurnost

Poduzmite mjere zaštite od zlorababe pri uporabi opasnih sredstava.

Čuvajte uređaj izvan dohvata djece.

Nikada ne raspršujte sredstvo na ljude, životinje, električne uređaje i vodove, u smjeru vjetra ili u vode.

Nisu dopušteni popravci ili izmjene na spremniku.

Ne stavljajte sigurnosni ventil izvan uporabe.

Ne ostavljajte uređaj pod tlakom i na suncu i zaštitite ga od topline i hladnoće.

Nosite zaštitnu opremu pri rukovanju opasnim tvarima.

Pri pumpanju se uvijek pridržavajte maks. tlaka raspršivanja.

Prije punjenja, nakon uporabe i prije radova održavanja potpuno

ispustite preostali tlak iz spremnika.

Upotrebljavajte isključivo zamjenske dijelove i dijelove pribora marke MESTO.

Tehnički podaci

Maks. količina	3 l
Ukupni sadržaj	4,2 l
Maks. tlak	3 bara
Maks. temperatura	30 °C
Težina praznog proizvoda	1,2 kg
Maks. težina	4,2 kg
Spremnik	Polietilen
Maks. protok volumena	1 l/min
Sila povratnog udara	< 5 N

Sastavljanje i provjera

Sl. 2 - 3

Vizualna provjera postojanja oštećenja

Zabrtvljenost: Napumpajte prazni uređaj na 2 bara. (Sl. 3)

Pad tlaka u 30 min. iznosi < 0,5 bara.

Funkcija: Izvucite crveni gumb na manometru. (Sl. 4)

Tlak mora izlaziti van.

Odmah zamijenite oštećene ili neispravne dijelove.

Priprema i raspršivanje

Ispustite tlak iz spremnika. (Sl. 4)

Sl. 5 - 10

Nakon uporabe

Prikupite i zbrinite preostalu količinu u skladu sa zakonima i propisima koji su na snazi. Pridržavajte se propisa proizvođača sredstva! (Sl. 11)

Održavanje i njega

(Sl. 12 - 18)

Angažirajte stručnjaka da svake dvije godine obavi vanjsku, a svakih pet godina unutrašnju provjeru.

Smetnje

Smetnja	Pomoć
U uređaju se ne stvara tlak.	Vijcima zategnite pumpu. (Sl. 7) Zamijenite O-prsten. (Sl. 14) Zamijenite manšetu. (Sl. 14)
Tekućina izlazi iz pumpe.	Očistite ili zamijenite pločicu ventila. (Sl. 18)
Sapnica ne raspršuje sredstvo.	Očistite filter i sapnicu. (Sl. 15 - 16)
Nema mlaza, samo raspršivanje.	Umetnite uložak u sapnicu. (Sl. 15)
Ventil za isključivanje se ne zatvara. Tekućina izlazi bez pritiskanja ručice.	Namastite O-prsten. (Sl. 17) Zamijenite pritisni svornjak ili O-prsten. (Sl. 17)

Izjava o usklađenosti CE u skladu s Direktivom o strojevima EZ-a 2006/42/EZ, Prilog II, br. 1A.

Mi, MESTO Spritzenfabrik Ernst Stockburger GmbH, Ludwigsburger Straße 71, D-71691 Freiberg, ovim izjavljujemo na vlastitu odgovornost da su uređaji za raspršivanje pod tlakom serije 3230 od tvorničkog broja 1401 u isporučenoj izvedbi u skladu s trenutnim odredbama Direktive 2006/42/EZ. Osim toga, uređaji su u skladu s Direktivom o tlačnim uređajima 97/23/EZ. Rolf Rehkugler, Ludwigsburger Str. 71; D-71691 Freiberg, ovlašten je sastaviti tehničku dokumentaciju.

Freiberg, 01.01.2014.

Bernd Stockburger - Direktor -

Izvorni upute